

SONY®

Loa không dây

Hướng Dẫn Sử Dụng TV

GTK-GP10

CẢNH BÁO

Không để máy gần nguồn lửa trực tiếp (ví dụ như nến đang cháy).

Ổ cắm điện cần để ở vị trí dễ thao tác, để có thể ngắt nguồn của máy nhanh chóng. Khi bạn thấy bất kì biểu hiện bất thường nào trên máy, nhanh chóng rút phích cắm khỏi ổ điện.

Máy vẫn có điện khi dây vẫn còn cắm vào ổ điện nguồn AC, ngay cả khi máy đã được tắt.

Không lắp đặt thiết bị ở những nơi có điện tích giới hạn, chẳng hạn như kệ sách hoặc khoang tủ.

Không để pin (viên pin hoặc pin đã được gắn vào) gần nguồn nhiệt như ánh nắng mặt trời, lửa hoặc tương tự trong thời gian dài.

Không để pin ở nơi có nhiệt độ cao như dưới ánh nắng mặt trời, nguồn lửa hoặc tương tự trong thời gian dài.

Không tháo, mở hoặc tháo mạch pin.

Trong trường hợp pin bị rò rỉ, không để chất lỏng tiếp xúc với da hoặc mắt. Nếu việc tiếp xúc xảy ra, hãy rửa sạch vùng tiếp xúc bằng nhiều nước và tham khảo ý kiến bác sĩ.

Pin sạc và pin cần được sạc trước khi sử dụng. Luôn tham khảo hướng dẫn của nhà sản xuất hoặc hướng dẫn sử dụng của thiết bị để sạc đúng cách.

Sau thời gian lâu không sử dụng, có thể cần phải sạc hoặc xả pin vài lần để sử dụng tốt nhất.

Hãy rút bỏ pin đúng cách.

Thiết bị này đã được kiểm tra và nhận thấy tuân thủ theo những giới hạn được thiết lập trong quy định EMC sử dụng cáp kết nối ngắn hơn 3 mét.

Chỉ sử dụng trong nhà.

Để sử dụng thiết bị được thời gian dài ở điều kiện tốt:

- Tránh úp ngược thiết bị khi sử dụng hoặc lưu trữ.
- Nếu thiết bị bị ẩm ướt, không để nguyên thiết bị như vậy trong thời gian dài. Hãy lau sạch ngay bằng vải mềm.

Những lưu ý về tính năng chống nước (đọc trước khi sử dụng loa)

Tính năng chống nước loa

Mặt trên của loa có tính năng chống nước*1 IPX4*2 được nêu ra trong “Mức độ bảo vệ chống nước” của IEC60529 “Ingress Protection Rating (IP Code)”. Tuy nhiên, loa này không hoàn toàn không rỉ nước.

Không để rơi loa vào nước nóng trong bồn tắm hoặc cố ý sử dụng trong nước.

Tính năng chống nước áp dụng cho những chất lỏng sau:

Áp dụng cho:	nước sạch, nước máy
Không áp dụng cho:	những chất lỏng khác với nêu trên (nước xà bông, nước có chất tẩy rửa, dầu gội, nguồn nước nóng, nước hồ, nước biển, v.v...)

*1 Những phần của loa không phải mặt trên đều không chống nước.

*2 IPX4 (mức độ chống khi nước hắt vào): bảo vệ chống nước hắt vào từ mọi hướng.

Tính năng chống nước của loa dựa trên những tính toán ở những điều kiện được mô tả dưới đây. Lưu ý rằng những trường hợp hư hỏng bởi nước do sử dụng không đúng cách sẽ không được bảo hành.

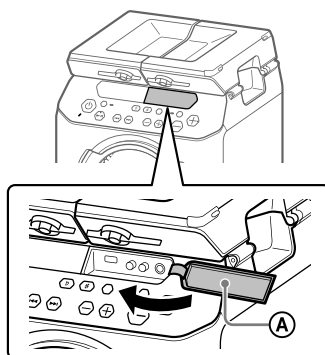
Để tránh thiết bị giảm tính năng chống nước

Kiểm tra những điều sau đây và sử dụng loa đúng cách.

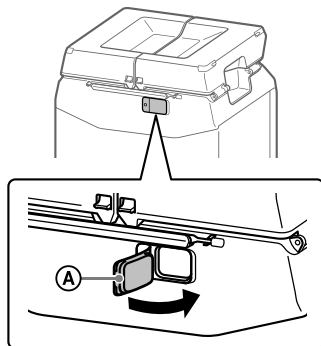
- Cẩn thận không để rơi loa hoặc để loa bị sốc cơ học. Sự biến dạng hoặc hư hỏng có thể làm giảm tính năng chống nước.
- Không sử dụng loa ở nơi có nhiều nước hoặc nước nóng có thể hắt vào. Loa không được thiết kế để chịu được áp lực nước. Sử dụng loa ở nơi như vậy có thể gây hư hỏng.

- Không rót nước có nhiệt độ cao hoặc hơi nóng từ máy sấy tóc hoặc bất kỳ đồ gia dụng nào trực tiếp vào loa. Ngoài ra, không bao giờ sử dụng loa ở nơi có nhiệt độ cao chẳng hạn như trong phòng tắm hơi hoặc gần bếp lò.
- Hãy thao tác dây nắp (A) cẩn thận. Nắp đóng vai trò rất quan trọng trong việc duy trì tính năng chống nước. Khi sử dụng loa, hãy đảm bảo nắp được đóng hoàn toàn. Khi đóng nắp, đảm bảo không để ngoại vật lọt vào trong. Nếu nắp không đóng hoàn toàn, tính năng chống nước bị giảm và có thể gây hư hỏng và làm cho nước thấm nhập vào bên trong loa.

Mặt trước



Mặt sau



Chăm sóc loa khi bị ướt

Nếu loa bị ướt, trước tiên lau sạch nước, sau đó lau sạch hơi ẩm trên loa bằng vải mềm khô. Đặc biệt ở vùng lạnh, để lại hơi ẩm trên bề mặt có thể làm loa bị đóng băng và hư hỏng. Hãy đảm bảo làm sạch hơi ẩm sau khi sử dụng loa.

Đặt loa trên khăn hoặc miếng vải khô. Sau đó để loa ở nhiệt độ phòng và để khô loa cho đến khi không còn hơi ẩm.

Mục Lục

Những lưu ý về tính năng chống nước (đọc trước khi sử dụng loa)	3
Danh sách các bộ phận và các chức năng điều khiển	6

Các bước chuẩn bị

Sạc pin	9
Mở nguồn loa	9
Mang vác loa	10
Mở nắp	10
Về quản lý nguồn	11
Lắp đặt hệ thống loa trên một chân đế	12

Thiết bị USB

Trước khi sử dụng thiết bị USB	13
Phát lại một tập tin	13

Dò đài

Nghe đài phát thanh	15
Đài dò sẵn	15
Thiết lập mono/stereo	15

Kết nối BLUETOOTH

Về công nghệ không dây BLUETOOTH	16
Ghép đôi hệ thống này với một thiết bị BLUETOOTH	18
Nghe nhạc trên thiết bị BLUETOOTH	19
Về công nghệ không dây BLUETOOTH	19
Phát lại với mã hóa âm thanh chất lượng cao (AAC/LDAC™)	19
Thiết lập chế độ chờ BLUETOOTH	20
Tắt mở tín hiệu BLUETOOTH	21
Sử dụng "Sony Music Center" và "Fiastable" qua kết nối BLUETOOTH	21

Điều chỉnh âm thanh

Điều chỉnh âm thanh	23
---------------------------	----

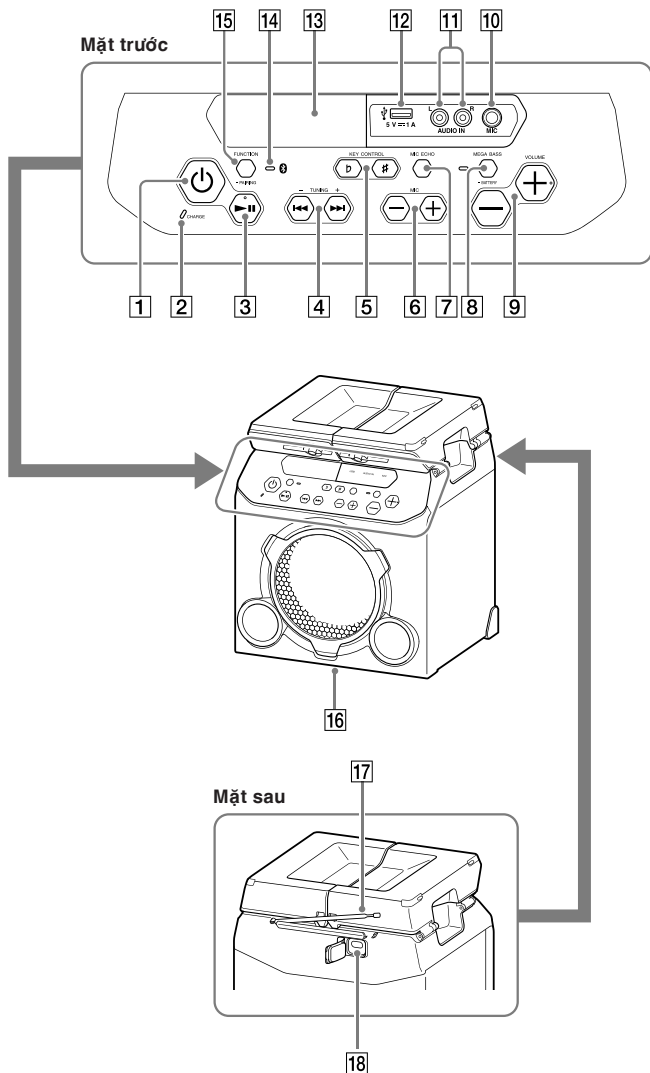
Các thao tác khác








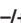



Sử dụng một thiết bị tùy chọn	24
Sử dụng một microphone tùy chọn	24
Tắt các nút trên loa (Khóa Trẻ em)	25
Thiết lập chức năng chờ tự động	25
Tiết kiệm nguồn pin	26
Kiểm tra phiên bản phần mềm	26


Thông tin bổ sung

Thông tin về thiết bị tương thích	27
Xử lý sự cố	27
Sự để phòng	30
Thông số kỹ thuật	32
Lưu ý về bản quyền và thương hiệu	33

Danh sách các bộ phận và các chức năng điều khiển



- 1** **Nút  (nguồn)**
Nhấn để tắt mở nguồn hệ thống.
- 2** **Chỉ báo CHARGE**
Cháy sáng màu hổ phách khi đang sạc pin.
Nhấp nháy khi hệ thống được sử dụng nguồn AC nối vào ổ điện tường và pin gần cạn trong và mức pin còn lại thấp (ít hơn 10%)
Tắt khi hệ thống được sử dụng với dây nguồn AC nối vào ổ điện tường và pin sạc đầy, hoặc khi hệ thống được sử dụng pin gần cạn trong và mức pin còn lại từ 10% trở lên.
- 3** **Nút  (phát/tạm dừng)***
Nhấn để phát/tạm dừng nhạc.
Nhấn giữ nút  trong khoảng 3 giây, âm thanh trình diễn có sẵn sẽ được phát.
- 4** **Nút  /  (đi tới/đi lùi)**
Nhấn để chọn một track hoặc tập tin.
Nút TUNING -/+
Nhấn để dò đài FM.
- 5** **Nút KEY CONTROL  / **
- 6** **Nút MIC  -/+**
Nhấn để giảm mức âm lượng microphone.
- 7** **Nút MIC ECHO (trang 9)**
Nhấn giữ để ngừng âm thanh trình diễn.
- 8** **Nút MEGA BASS – BATTERY**
- Nhấn để làm tăng âm trầm và tạo âm thanh mạnh mẽ hơn (trang 23).
- Nhấn giữ để kiểm tra mức pin còn lại (trang 11).
- 9** **Nút âm lượng  -/+***
Nhấn để chỉnh âm lượng.
- 10** **Ngõ cắm MIC**
Sử dụng để kết nối microphone
- 11** **Ngõ cắm AUDIO IN L/R**
Kết nối vào ngõ ra âm thanh của TV hoặc thiết bị âm thanh/hình ảnh. Âm thanh được phát ra qua hệ thống này.
- 12** **Cổng  (USB)**
Sử dụng để kết nối thiết bị USB.
- 13** **Màn hình**
- 14** **Chỉ báo  (BLUETOOTH)**
- 15** **Nút FUNCTION – PAIRING**
Nhấn liên tiếp để chọn chức năng BLUETOOTH, USB, hoặc Audio.
Khi chức năng BLUETOOTH được chọn, nhấn giữ để kích hoạt ghép đôi BLUETOOTH (trang 16).
- 16** **Lỗ gắn chân đế (ở mặt đáy)**
Sử dụng chân đế (có bán trên thị trường) có thể chịu được trọng lượng 10 kg hoặc hơn.
Tùy theo thông số kỹ thuật của chân đế, loa được gắn vào chân đế có thể không quay về hướng thích hợp.
- 17** **Anten FM**
- 18** **Ngõ vào AC IN**




* Nút  (phát/tạm dừng) và nút VOLUME+ có chấm nổi. Sử dụng chấm nổi để định vị các phím trong lúc thao tác với hệ thống.

Chỉ báo MEGA BASS

Cháy sáng khi chức năng MEGA BASS được mở.

Những trạng thái chỉ báo

Những trạng thái của các chỉ báo trên máy được thể hiện trong hình minh họa như sau.

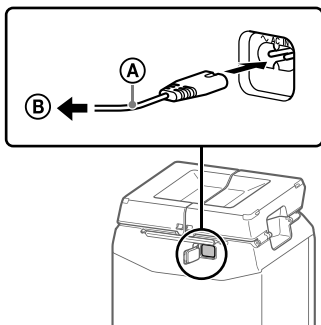
Trạng thái chỉ báo	Minh họa
Nhấp nháy	
Cháy sáng	
Tắt	

Các bước chuẩn bị

Sạc pin

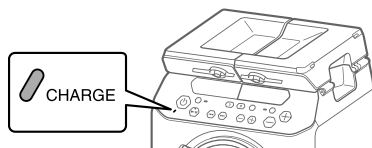
Hệ thống có thể được sử dụng với pin gắn trong (pin sạc) thay vì kết nối dây nguồn vào ổ điện tường nếu pin đã được sạc đầy trước đó.

Kết nối dây nguồn (đi kèm máy) vào ngõ AC IN ở phía sau máy, và sau đó vào ổ điện tường.



- (A) Dây nguồn (đi kèm máy)
- (B) Ra ổ điện tường

Chỉ báo CHARGE sẽ cháy sáng màu hổ phách. Quá trình sạc sẽ kết thúc trong khoảng 4 giờ và chỉ báo sẽ tắt.



Lưu ý

- Có thể mất lâu hơn để sạc pin tùy theo điều kiện sử dụng.
- Cho dù bạn không định sử dụng hệ thống trong một thời gian dài, hãy sạc đầy pin mỗi 6 tháng để duy trì hoạt động của pin.
- Ở môi trường quá lạnh hoặc quá nóng, việc sạc sẽ ngừng vì lý do an toàn. Nếu việc sạc mất thời gian quá lâu, việc này cũng làm dừng sạc. Để giải quyết những vấn đề này, hãy tháo dây nguồn và kết nối lại trong nhiệt độ hoạt động giữa 5°C và 30°C.

Gợi ý

Bạn có thể thao tác với hệ thống trong khi đang sạc.

Mở nguồn loa

Nhấn nút  để mở nguồn loa.

Gợi ý

Hệ thống có thể được sử dụng với pin gắn trong thay vì kết nối dây nguồn (đi kèm máy) vào ổ điện tường nếu bạn đã sạc pin trước khi sử dụng. Để biết chi tiết, hãy xem phần "Sạc pin".

Tắt chế độ trình diễn

Nhấn giữ nút MIC ECHO trong hơn 3 giây khi hệ thống đã mở nguồn để tắt chế độ trình diễn.

"DEMO OFF" xuất hiện trên màn hình.

Để thực hiện chế độ trình diễn, với chế độ trình diễn được mở, hãy kết nối hệ thống vào ổ điện tường và mở nguồn.

Khi hệ thống được sử dụng với pin gắn trong, chế độ trình diễn sẽ không thực hiện.

Vận chuyển loa

Trước khi mang vác loa, hãy ngắt kết nối tất cả các dây nối.

Ngoài ra, nếu mặt trên của loa còn đang mở, hãy đóng chặt nắp lại khi mang vác loa đi.



Lưu ý

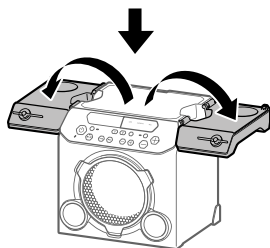
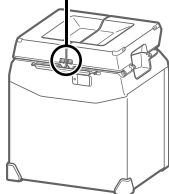
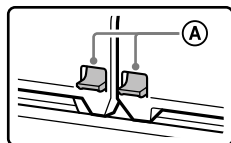
Việc đặt đúng bàn tay vào vị trí rất quan trọng để tránh chấn thương và/hoặc hư hỏng tài sản.

Mở nắp

Bạn có thể sử dụng loa như một cái bàn bằng cách mở nắp trên của loa. Để mở ra, đẩy chốt (A) ở mặt sau của loa lên và sau đó mở nắp trên.

Có thể để đồ uống trong hộc chứa.

Ngoài ra, sử dụng với nắp trên mở ra sẽ tạo cảm giác về không gian cho âm thanh.



Cẩn thận không để kẹt ngón tay vào mặt trên khi mở hoặc đóng nắp.

Lưu ý

- Không ngồi lên loa.
- Chịu được tải tối đa 10 kg.
- Không để mặt bàn ủi nóng hoặc vật thể nóng khác lên mặt trên.
- Lưu ý khi để tải trọng lên một bên của nắp mở có thể làm cho loa bị lật ngược.
- Không để những vật dễ bị ảnh hưởng bởi từ tính (thẻ tiền mặt, thẻ tín dụng với mã từ, v.v...) lên mặt trên.

Về quản lý nguồn

- Theo mặc định, hệ thống này sẽ tự động tắt nguồn trong khoảng 15 phút khi không có thao tác và không có tín hiệu âm thanh được nhận ra. Để biết chi tiết, xem phần “Thiết lập chế độ chờ tự động” (trang 25).
- Bạn có thể giảm tiêu thụ nguồn bằng cách sử dụng chế độ không hiển thị (chế độ tiết kiệm nguồn). Để biết chi tiết, hãy xem phần “Tiết kiệm nguồn pin” (trang 26).

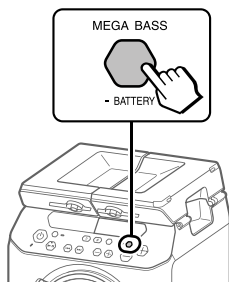
Kiểm tra mức pin của pin sạc

Bạn có thể kiểm tra mức pin còn lại qua hướng dẫn bằng giọng nói và bằng thông báo trên màn hình.

Bạn cũng có thể kiểm tra mức pin bằng cách sử dụng “Sony | Music Center” (trang 21).

1 Nhấn nút  để mở nguồn hệ thống.

2 Nhấn giữ nút MEGA BASS – BATTERY trong hơn 3 giây.



3 Bạn nghe thông báo hướng dẫn bằng giọng nói và một trong những thông báo sau xuất hiện trên màn hình theo mức pin còn lại.

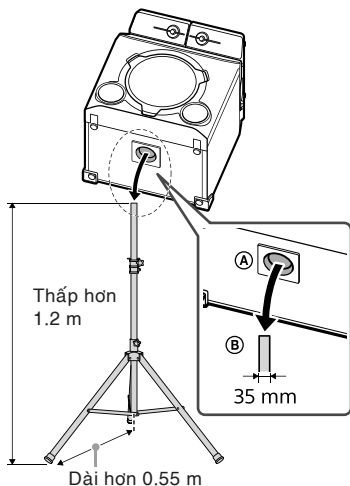
Thông báo hướng dẫn bằng giọng nói (mức pin)	Thông báo trên màn hình
“Fully charged” (80% - 100%)	FULLY CHARGED
“Battery About 70%” (60% - 79%)	BATT 70%
“Battery About 50%” (30% - 59%)	BATT 50%
“Battery About 20%” (11% - 29%)	BATT 20%
“Please charge” (less than 10%)	PLEASE CHARGE

Gợi ý

“Please charge” được tự động phát ra khi hệ thống được sử dụng với pin gắn trong và mức pin còn lại dưới 10%.

Lắp đặt hệ thống loa trên một chân đế

Đặt khớp lỗ trên loa (A) vào chân đế (không đi kèm máy) (B), sau đó đẩy nhẹ cho đến khi nó được gắn hoàn toàn vào chân đế. Đảm bảo sử dụng chân đế có đường kính xấp xỉ 35 mm và nặng 2.8 kg hoặc hơn vào có thể chịu được trọng lượng 10 kg trở lên. Tùy theo thông số kỹ thuật của chân đế, loa được gắn vào chân đế có thể không quay về hướng thích hợp.



* Chúng tôi khuyến cáo bạn mở rộng chân của chân đế ra tối đa.

Lưu ý

- Cẩn trọng khi lắp đặt hệ thống loa trên chân đế để tránh chấn thương cho người và gây hư hỏng cho hệ thống loa.
- Thiết lập chân đế hoàn toàn trước khi bạn lắp đặt hệ thống loa. Đảm bảo đã đọc hướng dẫn sử dụng của chân đế.
- Không lắp đặt hệ thống loa trên chân đế được đặt trên bề mặt không ổn định, lối đi bộ hoặc những vị trí không phù hợp khác. Đảm bảo hệ thống loa được gắn chặt vào chân đế.

- Không đẩy hệ thống loa hoặc đặt vật gì lên hệ thống loa khi đã được gắn vào chân đế.
- Không xoay hoặc nhấc loa lên khi đã được gắn vào chân đế.
- Không đạp lên chân của chân đế để tránh vấp ngã.
- Ngắt kết nối dây nguồn và tắt cả cáp nối, và tháo hệ thống loa khỏi chân đế khi bạn muốn di chuyển chân đế, hệ thống loa hoặc subwoofer.
- Cần thận trọng để vướng vào dây cáp loa, chân của chân đế hoặc dây nguồn.
- Giữ trẻ em tránh xa hệ thống loa được gắn vào chân đế.
- Thật cẩn trọng để ngăn hệ thống loa được lắp đặt trên chân đế khỏi bị rơi.

Thiết bị USB

Trước khi sử dụng thiết bị USB

Đối với những thiết bị USB tương thích, xem “Thông tin về những thiết bị tương thích” (trang 27).

Khi sử dụng thiết bị Apple với hệ thống này, kết nối chúng qua kết nối BLUETOOTH (trang 16). Sử dụng thiết bị Apple qua kết nối USB không được hỗ trợ.

Lưu ý

- Khi cần kết nối cáp USB, sử dụng cáp USB đi kèm máy với thiết bị USB. Xem hướng dẫn sử dụng đi kèm với thiết bị USB để biết chi tiết về phương thức sử dụng.
- Không kết nối hệ thống và thiết bị USB qua bộ chia cổng USB.
- Khi thiết bị USB được kết nối, hệ thống đọc tất cả tập tin trên thiết bị USB. Nếu có nhiều thư mục hoặc tập tin, có thể sẽ mất nhiều thời gian cho việc đọc thiết bị.
- Với một số thiết bị USB đã kết nối, sau khi thực hiện các hoạt động, hệ thống có thể hơi chậm lại.
- Tính tương thích với tất cả phần mềm mã hóa/ghi không được bảo đảm. Nếu tập tin âm thanh trên thiết bị USB được mã hóa với phần mềm không tương thích, những tập tin đó có thể phát ra tiếng ồn hoặc âm thanh ngắt quãng, hoặc có thể không phát được.
- Hệ thống này không hỗ trợ một cách cần thiết tất cả những chức năng được cung cấp trong thiết bị USB kết nối.

Sử dụng hệ thống như bộ sạc pin

Bạn có thể sử dụng hệ thống như bộ sạc pin cho các thiết bị USB khi;

- Các thiết bị USB có chức năng sạc lại,
- Hệ thống được mở nguồn, và
- Bất kỳ chức năng nào ngoài chức năng USB được chọn.

Kết nối thiết bị USB qua cổng Ψ (USB). Quá trình sạc bắt đầu khi thiết bị USB được kết nối qua cổng Ψ (USB). Để biết chi tiết, hãy tham khảo hướng dẫn sử dụng của thiết bị USB.

Phát lại một tập tin

Những định dạng tập tin âm thanh sau được hỗ trợ:

- MP3: Phần mở rộng của tập tin là “.mp3”
- WMA: Phần mở rộng của tập tin là “.wma”

1 Nhấn nút FUNCTION – PAIRING để chọn “USB”.

2 Kết nối thiết bị USB vào cổng (USB).

3 Nhấn nút $\blacktriangleright\parallel$ để bắt đầu phát lại.

Bạn có thể điều khiển thao tác phát lại và chọn nhạc dễ dàng từ danh sách nhạc trên thiết bị USB bằng cách sử dụng “Sony | Music Center” (trang 21).

4 Nhấn nút VOLUME +/- để chỉnh âm lượng.

Những thao tác khác

Để	Thực hiện
Tạm dừng phát lại	Nhấn nút $\blacktriangleright\parallel$. Để phát tiếp, nhấn $\blacktriangleright\parallel$.
Phát lại bài kế tiếp	Nhấn nút $\blacktriangleright\blacktriangleright$.
Phát lại bài trước đó	Nhấn nút $\blacktriangleleft\blacktriangleleft$.
Tối nhanh	Nhấn giữ nút $\blacktriangleright\blacktriangleright$ trong hơn 3 giây.
Lui nhanh	Nhấn giữ nút $\blacktriangleleft\blacktriangleleft$ trong hơn 3 giây.

Lưu ý

- Hệ thống này không thể phát những tập tin âm thanh trên thiết bị USB trong những trường hợp sau :
 - Khi tổng số tập tin âm thanh trên thiết bị USB vượt quá 5,000.
 - Khi số thư mục trên thiết bị USB vượt qua 999 (bao gồm thư mục "ROOT" và những thư mục rỗng).

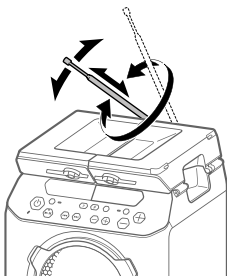
Những con số này có thể khác nhau tùy theo cấu trúc tập tin và thư mục. Không lưu những loại tập tin khác hoặc những thư mục không cần thiết vào thiết bị USB có tập tin âm thanh.

- Hệ thống chỉ có thể phát tới tối đa 8 thư mục.
- Những thư mục không có tập tin âm thanh sẽ được bỏ qua.
- Lưu ý rằng dù tên tập tin có phần mở rộng đúng, nhưng nội dung tập tin thực sự thì khác, hệ thống có thể phát ra tiếng ồn và có thể hoạt động sai.

Dò đài

Nghe đài phát thanh

- 1 **Chỉnh anten để nhận tín hiệu tốt nhất.**



Mở rộng anten FM và chỉnh độ dài vào góc để nhận tín hiệu tốt nhất. Hãy xem phần "Điều khiển anten FM" (trang 31).

- 2 **Nhấn nút FUNCTION PAIRING liên tiếp để chọn "TUNER FM."**

- 3 **Dò đài.**

Dò tự động:

Nhấn giữ nút TUNING +/- cho đến khi tần số bắt đầu thay đổi trên màn hình. Việc dò tự động dừng khi một đài được dò thấy. "ST" (chỉ dành cho chương trình FM stereo) cháy sáng. Nếu việc dò không dừng, hãy nhấn nút TUNING- hoặc + để dừng việc dò tìm. Sau đó thực hiện dò tìm thủ công (xem bên dưới).

Dò thủ công:

Nhấn nút TUNING +/- liên tiếp để dò đài bạn muốn.

Lưu ý

Để giảm nhiễu cho đài FM stereo tín hiệu yếu, hãy nhấn giữ nút FUNCTION PAIRING và nút MEGA BASS trong khoảng 3 giây. "ST" biến mất và "MONO" sáng lên trên màn hình. Bạn sẽ mất hiệu ứng stereo, nhưng tín hiệu được cải thiện.

Đài dò sẵn

Bạn có thể lưu đến 20 đài FM ưa thích. Để dò sẵn đài FM, hãy sử dụng "Sony | Music Center" trên điện thoại/iPhone. Để biết chi tiết về "Sony | Music Center," hãy xem "Sử dụng "Sony | Music Center" và "Fiestable" qua kết nối BLUETOOTH" (trang 21).

Thiết lập mono/stereo

Nếu có nhiều khi nghe đài FM, hãy chỉnh "MONO/ST" sang "MONO." Nếu bạn chỉnh sang "ST", stereo hay mono sẽ được chọn tự động, tùy theo điều kiện dò đài.

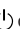

- 1 **Nhấn giữ nút FUNCTION – PAIRING và nút MEGA BASS trong khoảng 3 giây.**

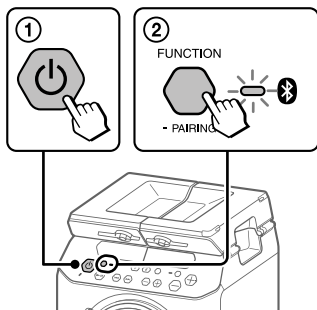
Dò đài

Ghép nối hệ thống với thiết bị BLUETOOTH


Ghép đôi là thao tác mà các thiết bị BLUETOOTH đăng ký với nhau trước. Khi thao tác ghép đôi đã được thực hiện, bạn không cần phải làm lại nữa cho những thiết bị đó.

- 1 Đặt thiết bị BLUETOOTH cách hệ thống trong vòng 1m.**
- 2 Chọn chức năng (BLUETOOTH).**


- Nhấn  để mở nguồn hệ thống.
- Nhấn FUNCTION – PAIRING liên tiếp cho đến khi chỉ báo  (BLUETOOTH) trên máy nhấp nháy chậm.

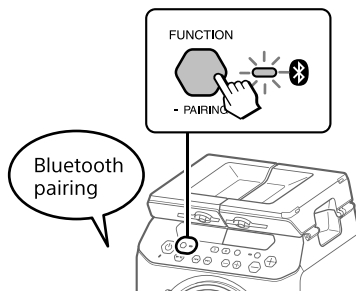


Gợi ý

Nếu không có thông tin ghép đôi trên hệ thống (ví dụ, khi bạn sử dụng chức năng BLUETOOTH lần đầu sau khi mua), đèn báo  (BLUETOOTH) nhấp nháy nhanh và hệ thống tự động chuyển vào chế độ ghép đôi. Trong trường hợp này, làm theo bước 4.

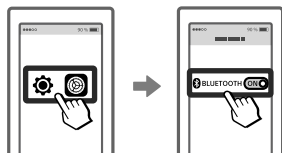
- 3 Nhấn giữ FUNCTION – PAIRING trong hơn 3 giây.**

Hướng dẫn giọng nói (“Bluetooth pairing”) được phát ra và chỉ báo  (BLUETOOTH) nhấp nháy nhanh.



- 4 Mở chức năng BLUETOOTH trên thiết bị BLUETOOTH.**

Để biết chi tiết, xem hướng dẫn sử dụng của thiết bị BLUETOOTH.




- 5 Chọn “GTK-PG10” trên màn hình của thiết bị BLUETOOTH.**

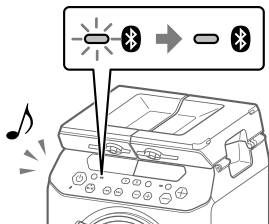


Lưu ý

Nếu được yêu cầu nhập mã số trên thiết bị BLUETOOTH, nhập vào “0000”. “Passkey” có thể được gọi là “Passcode,” “PIN code,” “PIN number,” hoặc “Password.”

6 Đảm bảo rằng kết nối BLUETOOTH đã được thiết lập.

Khi kết nối BLUETOOTH được thiết lập, hệ thống phát ra âm thanh thông báo, và chỉ báo  (BLUETOOTH) trên máy sẽ ngừng nhấp nháy và vẫn giữ cháy sáng.



Tùy vào thiết bị BLUETOOTH, kết nối có thể tự động khởi động sau khi việc ghép đôi hoàn thành.

Lưu ý

- Bạn có thể ghép đôi với đến 8 thiết bị BLUETOOTH. Nếu có thiết bị BLUETOOTH thứ 9 được ghép đôi, thiết bị ghép đôi cũ nhất sẽ bị xóa.
- Nếu bạn muốn ghép đôi với thiết bị BLUETOOTH khác, lặp lại các bước từ 1 đến 6.
- Nếu thiết bị BLUETOOTH sau cùng kết nối là gần nhất, kết nối BLUETOOTH sẽ tự động thiết lập và chỉ báo BLUETOOTH sẽ sáng lên.

Hủy thao tác ghép đôi

Nhấn FUNCTION – PAIRING.

Để dừng kết nối BLUETOOTH

Tắt chức năng BLUETOOTH trên thiết bị được kết nối.

Lưu ý

Tùy theo thiết bị BLUETOOTH, kết nối BLUETOOTH có thể tự động dừng khi bạn ngừng phát lại.

Xóa tất cả thông tin đăng kí ghép đôi

Để xóa thông tin đăng ký ghép đôi, hệ thống cần phải khôi phục lại về các giá trị thiết lập mặc định khi xuất xưởng. Xem “Khôi phục lại hệ thống về các thiết lập mặc định khi xuất xưởng” (trang 30).

Lưu ý

Khi tất cả thông tin ghép đôi trên hệ thống bị xóa, iPhone/iPod touch có thể không kết nối được vào hệ thống.

Trong trường hợp này, hãy xóa thông tin ghép đôi cho hệ thống từ iPhone/iPod touch. Và thực hiện lại thủ tục ghép đôi.

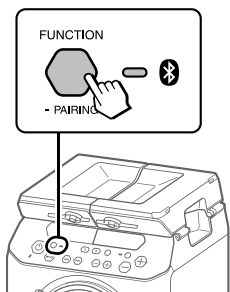
Nghe nhạc trên thiết bị BLUETOOTH

Bạn có thể thưởng thức âm nhạc trên thiết bị BLUETOOTH được kết nối. Kiểm tra những việc sau trước khi phát nhạc:

- Bật chức năng BLUETOOTH của thiết bị BLUETOOTH.
- Việc ghép đôi đã hoàn thành (trang 13).

1 Nhấn FUNCTION – PAIRING liên tiếp cho đến khi chỉ báo (BLUETOOTH) trên máy cháy sáng lên.

Thiết bị BLUETOOTH kết nối sau cùng sẽ được tự động kết nối.



Lưu ý

Nếu chỉ báo (BLUETOOTH) nhấp nháy, kết nối BLUETOOTH không được thiết lập. Trong trường hợp này, hãy hoàn tất việc ghép đôi và thiết lập kết nối BLUETOOTH.

2 Bắt đầu phát nguồn âm thanh trên thiết bị BLUETOOTH.

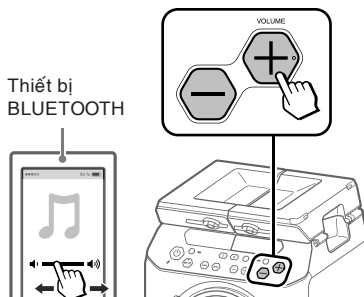
Để biết chi tiết, xem hướng dẫn sử dụng của thiết bị BLUETOOTH.

Bạn cũng có thể sử dụng **▶▶** trên hệ thống để phát lại/tạm dừng nhạc.



3 Chỉnh âm lượng.

Chỉnh âm lượng của thiết bị BLUETOOTH trước. Nếu âm lượng vẫn thấp, hãy chỉnh âm lượng trên hệ thống bằng **-/+**.



Chuyển qua lại giữa các thiết bị BLUETOOTH được kết nối vào hệ thống cùng lúc (kết nối nhiều thiết bị)

Có thể kết nối lên đến 3 thiết bị BLUETOOTH vào hệ thống cùng lúc. Trong khi phát lại nguồn âm thanh từ một trong những thiết bị kết nối, bạn có thể chuyển thiết bị vào BLUETOOTH bằng cách thao tác với thiết bị kết nối khác để bắt đầu phát lại.

Lưu ý


Tùy theo các thiết bị BLUETOOTH, bạn có thể không thực hiện được 3 kết nối BLUETOOTH cùng lúc.

Về công nghệ không dây BLUETOOTH

Công nghệ Bluetooth không dây là công nghệ không dây tầm ngắn cho phép truyền dữ liệu không dây giữa các thiết bị số. Công nghệ BLUETOOTH không dây hoạt động trong phạm vi khoảng 10m.

Những phiên bản BLUETOOTH, profile và bộ mã hóa được hỗ trợ
Để biết chi tiết, xem "Phần BLUETOOTH" (trang 32).

Chỉ báo (BLUETOOTH)

Chỉ báo  (BLUETOOTH) trên máy cháy sáng hoặc nhấp nháy màu xanh dương thể hiện trạng thái BLUETOOTH.

Trạng thái hệ thống	Trạng thái chỉ báo
Chế độ chờ BLUETOOTH	Nhấp nháy chậm
Đang ghép đôi BLUETOOTH	Nhấp nháy nhanh
Kết nối BLUETOOTH đã được thiết lập	Cháy sáng

Phát lại với mã hóa âm thanh chất lượng cao (AAC/LDAC™)

Hệ thống này có thể nhận dữ liệu ở định dạng AAC hoặc LDAC từ một thiết bị BLUETOOTH. Nó cho phép phát lại với chất lượng âm thanh cao.

Bạn có thể chọn tùy chọn mã hóa âm thanh từ 2 thiết lập sau bằng cách sử dụng "Sony | Music Center" (trang 21). Thiết lập mặc định của hệ thống là "AUTO".

- AUTO: Hệ thống kiểm tra mã hóa được sử dụng trên thiết bị nguồn và tự động chọn mã hóa tối ưu từ "SBC," "AAC*" hoặc "LDAC".
- SBC: "SBC" luôn được áp dụng mà không liên quan đến mã hóa được sử dụng trên thiết bị nguồn.
- * Chỉ sử dụng được khi mã hóa được hỗ trợ bởi thiết bị BLUETOOTH.

Để áp dụng những thay đổi cho thiết lập này, bạn cần phải dừng kết nối BLUETOOTH (trang 17), và sau đó thực hiện lại kết nối BLUETOOTH lần nữa.

Lưu ý

Bạn có thể thưởng thức chất lượng âm thanh cao khi thiết bị nguồn tương thích với AAC/LDAC và chức năng này được chỉnh sang "AUTO". Tuy nhiên âm thanh có thể bị ngắt quãng khi giao tiếp BLUETOOTH. Nếu điều này xảy ra, chỉnh chức năng sang "SBC".

LDAC là kỹ thuật mã hóa âm thanh được phát triển bởi Sony, nó cho phép truyền nội dung âm thanh High-Resolution (Hi-Res), ngay cả qua kết nối BLUETOOTH. Không giống như những kỹ thuật mã hóa tương thích BLUETOOTH khác, chẳng hạn như SBC, nó hoạt động mà không cần chuyển đổi ngược xuống nội dung âm thanh Hi-Res¹⁾. Nó cũng cho phép xấp xỉ hơn 3 lần dữ liệu²⁾ với những kỹ thuật khác, để truyền qua mạng không dây BLUETOOTH với chất lượng âm thanh chưa từng thấy sử dụng mã hóa hiệu suất cao và đóng gói dữ liệu tối ưu.

¹⁾ Loại trừ nội dung định dạng DSD

²⁾ So sánh với SBC (Sub Band Codec), khi tốc độ bit 990 kbps (96/48 kHz) hoặc 909 kbps (88.2/44.1 kHz) được chọn.

Thiết lập chế độ chờ Bluetooth

Chế độ chờ BLUETOOTH cho phép hệ thống tự động mở lên khi bạn thiết lập kết nối BLUETOOTH với một thiết bị BLUETOOTH.

Thiết lập này chỉ có thể được cấu hình bằng cách sử dụng “Sony | Music Center”. Để biết chi tiết về “Sony | Music Center”, xem “Sử dụng “Sony | Music Center” và “Fiestable” qua kết nối BLUETOOTH” (trang 21).

Lưu ý

Chế độ chờ BLUETOOTH chỉ có thể được mở khi dây nguồn được kết nối.

Gợi ý

Tắt chế độ chờ BLUETOOTH để giảm tiêu thụ nguồn trong chế độ chờ (chế độ tiết kiệm).

Tắt mở tín hiệu BLUETOOTH

Bạn có thể kết nối vào hệ thống từ một thiết bị BLUETOOTH được ghép đôi trong tất cả các chức năng khi tín hiệu BLUETOOTH của hệ thống được mở. Thiết lập này được mở theo mặc định.

Nhấn giữ FUNCTION – PAIRING và VOLUME - trong hơn 3 giây để tắt tín hiệu BLUETOOTH.

“BT OFF” xuất hiện trên màn hình.

Lưu ý

- Bạn không thể thực hiện những thao tác sau khi bạn tắt tín hiệu BLUETOOTH:
 - Ghép đôi và/hoặc kết nối với thiết bị BLUETOOTH
 - Sử dụng “Sony | Music Center” qua BLUETOOTH
- Để mở tín hiệu BLUETOOTH, lặp lại bước nêu trên. Khi tín hiệu BLUETOOTH được mở, “BT ON” xuất hiện trên màn hình.

Sử dụng “Sony | Music Center” và “Fiestable” qua kết nối BLUETOOTH

Về ứng dụng



Sony Music Center

Fiestable

Bạn có thể điều khiển hệ thống linh động hơn và thưởng thức bằng những cách thức mới bằng cách sử dụng các ứng dụng “Sony | Music Center” và “Fiestable” trên điện thoại/iPhone. “Sony | Music Center” và “Fiestable” có sẵn trên cả Google Play™ và App Store.

1 Tìm kiếm “Sony | Music Center” và tải ứng dụng về điện thoại/iPhone.

Bạn có thể tải ứng dụng này bằng cách quét mã hai chiều dưới đây.



2 Thiết lập kết nối BLUETOOTH giữa hệ thống và điện thoại/iPhone.

Để biết chi tiết về kết nối BLUETOOTH, vui lòng xem “Ghép đôi hệ thống này với một thiết bị BLUETOOTH” (trang 16).

3 Chạy “Sony | Music Center” và tải về “Fiestable”.



Gợi ý

Bạn cũng có thể tải về “Fiestable” từ App Store hoặc Google Play.

Bạn có thể làm gì với “Sony | Music Center”:

- Phát lại tập tin nhạc trên một thiết bị, chẳng hạn như điện thoại, iPhone hay thiết bị USB
- Dò và nghe đài FM
- Chọn trường âm thanh
- Thiết lập giờ tắt
- Thiết lập những tùy chọn cho nguồn, chẳng hạn chức năng tự động tắt nguồn (Tự động chờ) và chế độ chờ BLUETOOTH
- Kiểm tra mức pin
- Chuyển mã hóa BLUETOOTH (chất lượng phát lại âm thanh BLUETOOTH)
- Cấu hình những thiết lập khác cho hệ thống

Bạn có thể làm gì với “Fiestable”:

- Chức năng karaoke
- Điều khiển chuyển động
- Điều khiển âm lượng
- Chia sẻ sử dụng hệ thống trên mạng xã hội (Party King)

Vui lòng tham khảo Trợ giúp “Sony | Music Center” để biết thêm chi tiết.
<https://www.sony.net/smcqa/>



Lưu ý

- Nếu “Sony | Music Center” không hoạt động đúng cách, hãy dừng kết nối BLUETOOTH (trang 17), sau đó thực hiện lại kết nối BLUETOOTH để kết nối BLUETOOTH hoạt động bình thường.
- Những gì bạn có thể điều khiển với “Sony | Music Center” thay đổi tùy theo thiết bị kết nối.
- Thông số kỹ thuật và thiết kế của ứng dụng có thể thay đổi mà không cần thông báo.

Điều chỉnh âm thanh

Điều chỉnh âm thanh

Để	Thực hiện
Chỉnh âm lượng	Nhấn nút VOLUME +/-
Tăng âm trầm vào tạo âm thanh mãnh mẽ hơn (MEGA BASS)	Nhấn MEGA BASS liên tiếp để chọn "BASS ON". Chỉ báo MEGA BASS cháy sáng. Để hủy, nhấn MEGA BASS liên tiếp để chọn "BASS OFF".

Các thao tác khác

Sử dụng thiết bị tùy chọn

- 1** Kết nối thiết bị tùy chọn (ví dụ như WALKMAN®, smartphone, TV, đầu phát DVD, máy ghi âm, v.v...) vào ngõ AUDIO/PARTY IN L/R trên máy bằng dây âm thanh (không đi kèm máy).
- 2** Nhấn FUNCTION – PAIRING liên tiếp chọn "AUDIO IN".
- 3** Khởi động phát lại thiết bị kết nối.
- 4** **Chỉnh âm lượng.**
Chỉnh âm lượng của thiết bị kết nối trước. Nếu âm lượng vẫn thấp, hãy chỉnh âm lượng trên hệ thống bằng nút VOLUME +/-.

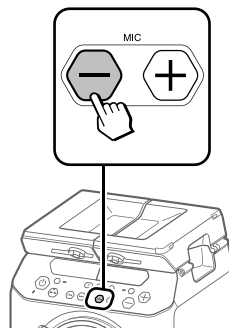
Lưu ý

Hệ thống có thể tự động chuyển sang chế độ chờ nếu âm lượng của thiết bị kết nối quá thấp. Trong trường hợp này, hãy tăng âm lượng trên thiết bị. Để tắt chức năng chờ tự động, xem "Thiết lập chức năng chờ tự động" (trang 25).

Sử dụng microphone tùy chọn


Bạn có thể phát ra giọng nói của bạn từ hệ thống bằng cách kết nối microphone động với ngõ cắm bình thường (không đi kèm máy).

- 1** Nhấn nút MIC - để giảm mức âm lượng microphone.



- 2** Kết nối microphone tùy chọn vào ngõ MIC trên máy.
- 3** Nhấn nút MIC +/- để chỉnh âm lượng.
- 4** Nói hoặc hát vào microphone đã kết nối.

Tắt các nút trên loa (Khóa Trẻ em)

Bạn có thể tắt các nút nhấn trên loa (ngoại trừ nút  (nguồn)) để ngăn những thao tác bất cần, chẳng như do trẻ em nghịch ngợm.

Để tắt các nút, nhấn và giữ FUNCTION – PAIRING và VOLUME + trong khoảng 3 giây.

“CHILD LOCK ON” xuất hiện trên màn hình.

Để tắt chức năng Khóa Trẻ em, nhấn và giữ FUNCTION – PAIRING và VOLUME + trong khoảng 3 giây. “CHILD LOCK OFF” xuất hiện trên màn hình.

Lưu ý

Chức năng Khóa Trẻ em sẽ tự động tắt khi bạn ngắt dây nguồn AC.

Thiết lập chức năng chờ tự động

Theo mặc định, hệ thống này được chỉnh sang tự động tắt trong khoảng 15 phút khi không có thao tác hoặc tín hiệu âm thanh xuất ra.

Bạn cũng có thể cấu hình thiết lập này và đảm bảo rằng chức năng này được mở hay tắt bằng cách sử dụng “Sony | Music Center”. Để biết chi tiết về “Sony | Music Center”, xem “Sử dụng “Sony | Music Center” và “Fiestable” qua kết nối BLUETOOTH” (trang 21).

Lưu ý

- Hệ thống có thể tự động chuyển qua chế độ chờ nếu mức âm lượng của thiết bị kết nối quá thấp. Trong trường hợp này, hãy tăng mức âm lượng của thiết bị.
- Hệ thống không chuyển qua chế độ chờ khi ngõ MIC đang được sử dụng.

Tiết kiệm nguồn pin

Bạn có thể tiết kiệm nguồn và sử dụng hệ thống được lâu hơn bằng cách mở chế độ không hiển thị (chế độ tiết kiệm nguồn) khi sử dụng hệ thống với pin gắn trong (pin sạc).

Để mở chế độ không hiển thị (chế độ tiết kiệm nguồn), nhấn giữ FUNCTION – PAIRING và MIC ECHO trong hơn 3 giây.

Để tắt chế độ này, lặp lại thủ tục trên.

Gợi ý

Để biết chi tiết về tuổi thọ pin, hãy xem phần "Tổng quát" (trang 32).

Kiểm tra phiên bản phần mềm

Bạn có thể kiểm tra phiên bản hiện hành của phần mềm trên hệ thống.

- 1** Nhấn giữ **FUNCTION – PAIRING** và **MIC +** trong hơn 3 giây.
- 2** Nhấn nút **◀◀/▶▶** liên tiếp để chọn **"VERSION"**, sau đó nhấn nút **▶▶**.

Thông tin bổ sung

Thông tin về thiết bị tương thích

Về các thiết bị USB được hỗ trợ

- Hệ thống này chỉ hỗ trợ USB Mass Storage Class.
- Hệ thống này chỉ hỗ trợ thiết bị USB định dạng FAT (ngoại trừ exFAT).
- Một số thiết bị USB có thể không hoạt động được với hệ thống này.

Về giao tiếp BLUETOOTH cho iPhone và iPod touch

Được sản xuất cho

- iPhone X
- iPhone 8 Plus
- iPhone 8
- iPhone 7 Plus
- iPhone 7
- iPhone SE
- iPhone 6s Plus
- iPhone 6s
- iPhone 6 Plus
- iPhone 6
- iPhone 5s
- iPod touch (thế hệ thứ 6)

Hệ thống tương thích với iOS 10.0 hoặc mới hơn.

Những trang web cho thiết bị tương thích

Kiểm tra những trang web dưới đây để biết thông tin mới nhất về các thiết bị BLUETOOTH tương thích.

Đối với khách hàng ở Châu Mỹ:
<https://www.sony.com/am/support>

Đối với khách hàng ở Châu Âu:
<https://www.sony.eu/support>

Đối với khách hàng ở những quốc gia/khu vực khác:
<https://www.sony-asia.com/support>

Xử lý sự cố

Nếu một vấn đề xảy ra trong khi thao tác với hệ thống, hãy làm theo các bước được mô tả dưới đây trước khi liên hệ với đại lý Sony gần nhất. Nếu một thông báo lỗi xuất hiện, đảm bảo phải ghi chú lại nội dung để tham khảo.

1 Kiểm tra xem vấn đề có được nêu trong phần “Xử lý sự cố” không.

2 Kiểm tra trang web hỗ trợ khách hàng.

Đối với khách hàng ở Châu Mỹ:
<https://www.sony.com/am/support>

Đối với khách hàng ở Châu Âu:
<https://www.sony.eu/support>

Đối với khách hàng ở những quốc gia/khu vực khác:
<https://www.sony-asia.com/support>

Bạn sẽ tìm thấy thông tin hỗ trợ mới nhất và FAQ ở những trang web này.

Nếu vấn đề vẫn còn, hãy tham khảo đại lý Sony gần nhất.

Lưu ý rằng nếu nhân viên kỹ thuật thay đổi một số phần trong khi sửa chữa, những phần này có thể được giữ lại.

Tổng quát

Hệ thống không mở nguồn

- Sạc pin gần trong.
- Kiểm tra dây nguồn AC có được nối chặt không.

Hệ thống chuyển sang chế độ chờ.

- Đây không phải là lỗi. Hệ thống tự động chuyển sang chế độ chờ trong khoảng 15 phút khi không có thao tác hoặc tín hiệu âm thanh xuất ra (trang 25).

Không có âm thanh.

- Chính âm lượng.
- Kiểm tra kết nối của thiết bị tùy chọn, nếu có.
- Mở nguồn thiết bị kết nối.
- Ngắt kết nối dây nguồn, sau đó kết nối lại và mở nguồn hệ thống.

Có tiếng ồn hay tiếng vo ve.

- Di chuyển máy ra xa nguồn tiếng ồn.
- Kết nối hệ thống vào ổ điện tường.
- Lắp đặt bộ lọc tiếng ồn (có bán sẵn trên thị trường) vào dây nguồn.
- Tắt thiết bị điện tử quanh đó.

Âm thanh phân hồi.

- Giảm âm lượng.

Thiết bị USB

Thiết bị USB được kết nối không thể sạc.

- Đảm bảo rằng thiết bị USB được nối chặt.
- Nếu mức pin còn lại của hệ thống 10%, thiết bị USB kết nối không thể sạc được.

Thiết bị USB hoạt động không đúng cách.

- Nếu bạn kết nối thiết bị USB không được hỗ trợ, những vấn đề sau có thể xảy ra. Xem “Thông tin về thiết bị tương thích” (trang 27).
 - Thiết bị USB không nhận được
 - Không thể phát lại.
 - Âm thanh bị nhảy.
 - Có tiếng ồn.
 - Phát ra âm thanh bị méo.

Không có âm thanh.

- Thiết bị USB không được kết nối đúng cách. Tắt hệ thống, kết nối lại thiết bị USB.

Âm thanh bị ồn, nhảy hoặc méo.

- Bạn đang sử dụng thiết bị USB không được hỗ trợ. Xem “Thông tin về thiết bị tương thích” (trang 27).
- Tắt hệ thống, kết nối lại thiết bị USB, sau đó mở lại hệ thống.
- Bản thân dữ liệu nhạc chứa tiếng ồn, hoặc âm thanh bị méo. Tiếng ồn có thể được đưa vào khi tạo dữ liệu nhạc do môi trường của máy tính. Hãy tạo lại dữ liệu nhạc.
- Tốc độ bit sử dụng khi mã hóa tập tin âm thanh quá thấp. Sử dụng tốc độ bit cao hơn cho tập tin âm thanh trên thiết bị USB.

Không nhận được thiết bị USB.

- Tắt hệ thống và kết nối lại thiết bị USB, sau đó mở hệ thống.
- Bạn đang sử dụng thiết bị USB không được hỗ trợ. Xem “Thông tin về thiết bị tương thích” (trang 27).
- Thiết bị USB hoạt động không đúng cách. Xem hướng dẫn sử dụng của thiết bị USB để giải quyết vấn đề này.

Không phát lại được.

- Tắt hệ thống và kết nối lại thiết bị USB, sau đó mở hệ thống.
- Bạn đang sử dụng thiết bị USB không được hỗ trợ. Xem “Thông tin về thiết bị tương thích” (trang 27).

Không phát lại từ tập tin đầu tiên.

- Thiết lập chế độ phát sang phát bình thường sử dụng “Sony | Music Center” (trang 21).

Không phát lại tập tin.

- Thiết bị USB được định dạng với hệ thống tập tin không phải FAT16 và FAT32 không được hỗ trợ*.
- Nếu bạn sử dụng thiết bị USB được phân vùng, chỉ có những tập tin ở phân vùng đầu có thể phát lại được.
- Những tập tin được mã hóa hoặc cài mật mã bảo vệ không phát được.
- Tập tin có bảo vệ bản quyền DRM (Digital Rights Management) không phát được trên hệ thống này.
- * Hệ thống này hỗ trợ FAT16 và FAT32, nhưng một số thiết bị USB không hỗ trợ tất cả những hệ thống FAT này. Để biết chi tiết, xem hướng dẫn sử dụng của mỗi thiết bị USB hoặc liên hệ nhà sản xuất.

Thiết bị BLUETOOTH

Không thể ghép đôi.

- Di chuyển thiết bị BLUETOOTH lại gần hệ thống.
- Có thể không ghép đôi được nếu có các thiết bị BLUETOOTH khác xung quanh hệ thống. Trong trường hợp này, tắt các thiết bị BLUETOOTH kia đi.
- Đảm bảo rằng mã được nhập đúng khi chọn tên của hệ thống (hệ thống này) trên thiết bị BLUETOOTH.

Thiết bị BLUETOOTH không thể nhận ra hệ thống này.

- Chính tín hiệu BLUETOOTH mờ (trang 21).

Không kết nối được.

- Thiết bị BLUETOOTH mà bạn có kết nối không hỗ trợ profile A2DP, và không thể kết nối với hệ thống.
- Bật chức năng BLUETOOTH của thiết bị BLUETOOTH.
- Thiết lập kết nối từ thiết bị BLUETOOTH.
- Thông tin đăng ký ghép đôi đã bị xóa. Thực hiện lại việc ghép đôi.
- Xóa thông tin đăng ký ghép đôi của thiết bị BLUETOOTH bằng cách thiết lập lại hệ thống về thiết lập mặc định khi xuất xưởng (trang 30) và thực hiện lại việc ghép đôi (trang 16).

- Khi tất cả thông tin ghép đôi trên hệ thống đã bị xóa, iPhone/iPod touch có thể không kết nối được vào hệ thống. Trong trường hợp này, hãy xóa thông tin ghép đôi của hệ thống trên iPhone/iPod touch, sau đó thực hiện lại thủ tục ghép đôi.

Âm thanh bị nhảy hoặc lên xuống, hoặc mất kết nối.

- Máy và thiết bị BLUETOOTH để quá xa nhau.
- Nếu có chướng ngại giữa máy và thiết bị BLUETOOTH, gỡ bỏ hoặc tránh khỏi chúng.
- Nếu có thiết bị phát ra sóng điện từ, chẳng hạn mạng LAN không dây, thiết bị BLUETOOTH khác, hoặc lò vi sóng, hãy dời chúng ra xa.

Âm thanh của thiết bị BLUETOOTH không nghe được trên hệ thống.

- Tăng âm lượng của thiết bị BLUETOOTH, và sau đó chỉnh âm lượng bằng nút VOLUME +/-.

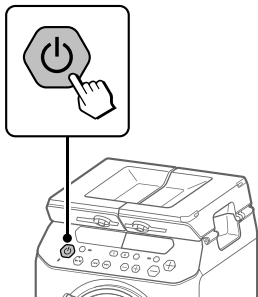
Có tiếng ồn, tiếng vo ve hay âm thanh bị méo.

- Nếu có chướng ngại giữa máy và thiết bị BLUETOOTH, gỡ bỏ hoặc tránh khỏi chúng.
- Nếu có thiết bị phát ra sóng điện từ, chẳng hạn mạng LAN không dây, thiết bị BLUETOOTH khác, hoặc lò vi sóng, hãy dời chúng ra xa.
- Giảm âm lượng của thiết bị BLUETOOTH kết nối.

Khởi tạo lại hệ thống

Nếu hệ thống vẫn không phản ứng và không thể hoạt động dù nguồn đang mở, hãy khởi tạo lại hệ thống.

1 Nhấn giữ nút (nguồn) trong hơn 9 giây.



Hệ thống sẽ tắt nguồn.

2 Nhấn nút (nguồn) để mở nguồn hệ thống.

Lưu ý

- Nếu hệ thống không mở nguồn lại, hãy liên hệ đại lý Sony gần nhất.
- Thông tin ghép đôi không bị xóa khi bạn khởi tạo lại hệ thống.

Khôi phục hệ thống về thiết lập mặc định khi xuất xưởng

Nếu hệ thống vẫn hoạt động không đúng cách, khởi tạo lại hệ thống theo thiết lập khi xuất xưởng.

1 Nhấn nút (nguồn) để mở nguồn hệ thống.

2 Nhấn giữ FUNCTION – PAIRING và nút MIC – trong hơn 3 giây.

Sau khi "RESET" xuất hiện trên màn

hình, tất cả thiết lập cấu hình thay đổi bởi người dùng, chẳng hạn như thông tin đăng ký ghép đôi, được khôi phục lại theo thiết lập mặc định khi xuất xưởng.

Sự đề phòng

Về an toàn

- Ngắt hoàn toàn dây nguồn ra khỏi ổ điện tường nếu không sử dụng trong thời gian dài. Khi tháo dây nguồn, luôn nắm phích cắm. Không bao giờ kéo sợi dây.
- Nếu vật cứng hay chất lỏng rơi vào trong máy, rút điện nguồn và nhờ nhân viên kỹ thuật kiểm tra trước khi sử dụng tiếp.
- Phải thay dây nguồn tại cửa hàng dịch vụ.

Về nơi đặt máy

- Không đặt máy trên mặt nghiêng hoặc nơi quá nóng, lạnh, bụi bẩn, hoặc ẩm, hoặc thiếu nơi thoát khí, hoặc bị rung, nơi có ánh sáng mặt trời trực tiếp hoặc quá sáng.
- Cẩn thận khi đặt máy trên bề mặt được xử lý đặc biệt (ví dụ như có sáp, dầu, xi) vì có thể để lại vết hoặc biến màu trên bề mặt.
- Không té nước lên máy. Máy này không chống nước.

Về việc máy nóng lên

- Hơi nóng trong máy khi vận hành là bình thường và không phải là nguyên nhân gây cảnh báo.
- Không chạm vào máy nếu máy được sử dụng liên tục với âm lượng cao vì vỏ máy có thể nóng lên.

Về hệ thống loa

Loa gắn sẵn của hệ thống này không kháng từ, và hình ảnh trên TV gắn đó có thể bị nhiễm từ. Trong trường hợp này, tắt TV, chờ 15 đến 30 phút, mở TV lên lại. Nếu tình hình không được cải thiện, di chuyển máy ra xa TV.

Vệ sinh vỏ máy

Hãy lau vỏ máy, mặt trước, và mặt điều khiển bằng vải mềm có thấm chút chất tẩy nhẹ. Đừng dùng các loại giấy nhám, bột tẩy hay dung môi như cồn.

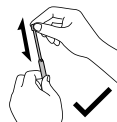
VỀ GIAO TIẾP BLUETOOTH

- Các thiết bị BLUETOOTH nên được sử dụng trong khoảng 10m (khoảng cách không có chướng ngại) với nhau. Khoảng giao tiếp hiệu quả có thể ngắn hơn trong những điều kiện sau.
 - Khi một người, vật kim loại, tường hoặc những chướng ngại vật khác nằm giữa các thiết bị với một kết nối BLUETOOTH
 - Những nơi mà mạng LAN không dây được cài đặt
 - Lò vi sóng được sử dụng xung quanh
 - Những nơi có sóng từ trường
- Các thiết bị BLUETOOTH và mạng LAN không dây (IEEE 802.11b/g) sử dụng cùng tần số (2.4 GHz). Khi sử dụng thiết bị BLUETOOTH gần một thiết bị có sử dụng mạng LAN không dây, có thể xảy ra nhiễu điện từ. Việc này có thể làm giảm tốc độ truyền dữ liệu, nhiều hoặc kết nối không được. Nếu điều này xảy ra, thử những phương pháp sau:
 - Sử dụng hệ thống này ở khoảng cách xa ít nhất 10 m với thiết bị LAN không dây.
 - Tắt nguồn thiết bị LAN không dây khi sử dụng thiết bị BLUETOOTH trong phạm vi 10 m.
 - Sử dụng hệ thống này và thiết bị BLUETOOTH càng gần nhau càng tốt.
- Phát sóng radio từ hệ thống này có thể gây nhiễu với một số thiết bị y khoa. Do việc gây nhiễu có thể làm cho các thiết bị hoạt động sai, luôn tắt nguồn hệ thống và thiết bị BLUETOOTH ở những nơi sau:
 - Ở bệnh viện, trên tàu lửa, trên máy bay, ở trạm xăng, hoặc bất kỳ nơi nào có khí dễ cháy
 - Gần cửa tự động hoặc cảnh báo cháy
- Hệ thống này hỗ trợ chức năng bảo mật theo thông số kỹ thuật của BLUETOOTH để đảm bảo sự bảo mật trong giao tiếp dùng công nghệ BLUETOOTH. Tuy nhiên việc bảo mật này có thể không đủ tùy theo thiết lập và nhiều yếu tố khác, do đó luôn cẩn thận khi giao tiếp sử dụng công nghệ BLUETOOTH.
- Sony không chịu trách nhiệm về sự thiệt hại hoặc mất mát từ việc rò rỉ thông tin khi giao tiếp sử dụng công nghệ BLUETOOTH.

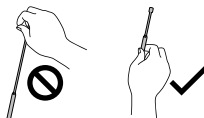
- Giao tiếp BLUETOOTH không được đảm bảo với tất cả các thiết bị BLUETOOTH có cùng profile với hệ thống này.
- Thiết bị BLUETOOTH kết nối với hệ thống phải tuân theo thông số BLUETOOTH được quy định bởi Bluetooth SIG, Inc., và phải được xác nhận tuân theo. Tuy nhiên, cho dù thiết bị tuân theo các thông số BLUETOOTH, có thể có những trường hợp mà các đặc tính hoặc thông số kỹ thuật làm cho không kết nối được hoặc tạo ra những phương thức điều khiển, hiển thị hoặc hoạt động khác nhau.
- Có thể có nhiễu hoặc mất âm thanh trên thiết bị BLUETOOTH kết nối với hệ thống, môi trường giao tiếp hoặc điều kiện xung quanh.

Điều khiển anten FM

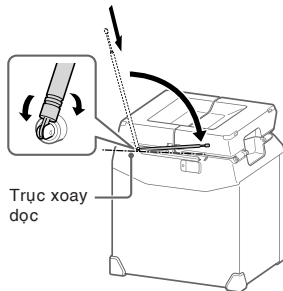
- Khi thay đổi độ dài, giữ anten ở phần dày nhất và ở đầu, và từ từ kéo dài ra.



- Khi thay đổi hướng, giữ anten ở phần dày nhất và xoay anten. Nếu bạn di chuyển anten bằng phần đỉnh hoặc dùng lực mạnh, anten có thể gãy.



- Hãy cẩn thận khi điều khiển anten. Cố gắng di chuyển anten ra hướng không thích hợp có thể làm hư anten.



Thông số kỹ thuật

Pin lithium-ion

Điện thế bình thường:

7.2 V ---

Công suất bình thường:

4,900 mAh, 35.28 Wh

Phân loa

Tweeter:

40 mm x 2, hình nón

Woofers:

180 mm x 1, hình nón

Phần USB và các định dạng được hỗ trợ

Tốc độ bit được hỗ trợ

MP3 (MPEG 1 Audio Layer-3):

32 kbps – 320 kbps, VBR

WMA: 32 kbps – 192 kbps, VBR

Tần số mẫu

MP3 (MPEG 1 Audio Layer-3):

32 kHz/44.1 kHz/48 kHz

WMA: 44.1 kHz

Phần BLUETOOTH

Hệ thống giao tiếp

BLUETOOTH Standard phiên bản 4.2

Ngõ ra

BLUETOOTH specification Power Class 2

Nguồn phát tối đa:

< 10.0 dBm

Khoảng giao tiếp tối đa

Khoảng nhìn thấy xấp xỉ 10 m¹⁾

Băng tần tần số

Băng tần 2.4 Ghz (2.4000 Ghz – 2.4835 GHz)

Phương pháp điều biến

FHSS (Freq Hopping Spread Spectrum)

Profiles BLUETOOTH tương thích²⁾

A2DP (Advanced Audio Distribution Profile)

AVRCP (Audio Video Remote Control Profile)

Bộ mã hóa/Giải mã được hỗ trợ

SBC (Sub Band Codec)

AAC (Advanced Audio Coding)

LDAC

- ¹⁾ Khoảng cách này thực tế sẽ thay đổi tùy theo các yếu tố chẳng hạn như chương ngại vật giữa các thiết bị, từ trường quanh lò vi sóng, tĩnh điện, điện thoại không dây, độ nhạy tiếp nhận, hoạt động của anten, hệ điều hành, ứng dụng phần mềm, v.v...
- ²⁾ Profile BLUETOOTH chuẩn chỉ ra mục đích của giao tiếp BLUETOOTH giữa các thiết bị.

Dò đài FM

Dây tần số:

87.5 MHz – 108.0 MHz (bước 50 kHz)

Anten: Rod Antenna

Tổng quát

Nguồn điện yêu cầu:

Mẫu máy ở Nam Mỹ:

AC 120 V, 60 Hz

Mẫu máy khác:

AC 120 V – 240 V, 50/60 Hz

Công suất tiêu thụ:

30 W

Công suất tiêu thụ ở chế độ chờ

Khi chế độ chờ BLUETOOTH và chế độ

trình diễn được chỉnh sang mở: 2.3 W

Khi chế độ chờ BLUETOOTH được

chỉnh sang mở và chế độ trình diễn

được chỉnh sang tắt: 1.2 W

Khi chế độ chờ BLUETOOTH và chế độ

trình diễn được chỉnh sang tắt: 0.5 W

Tuổi thọ pin lithium-ion (sử dụng kết nối BLUETOOTH):

Xấp xỉ 13 giờ¹⁾

Nếu mức âm lượng của hệ thống được chỉnh lên mức tối đa, tuổi thọ pin xấp xỉ 5 giờ²⁾

Thời gian sạc pin lithium-ion (trong khi loa tắt nguồn):

Xấp xỉ 7 giờ³⁾

- ¹⁾ Khi BLUETOOTH được kết nối. Con số thực sẽ khác nhau tùy theo thiết lập, điều kiện môi trường, và cách sử dụng. Dung lượng pin giảm qua thời gian và sử dụng.
 - ²⁾ Thời gian có thể khác, tùy theo nhiệt độ hoặc điều kiện sử dụng.
 - ³⁾ Thời gian cần để sạc pin đã cạn cho đến khi đầy khi loa đã tắt.
- DC OUT:
Ngõ USB (để sạc pin của thiết bị được kết nối) (5 V, tối đa 1.0 A)

Kích thước (rộng/cao/dày) (xấp xỉ)
330 mm x 376 mm x 303 mm
Trọng lượng (xấp xỉ):
6.7 kg
Số lượng hệ thống
1
Phụ kiện đi kèm
Dây nguồn AC (1)

Thiết kế và thông số kỹ thuật có thể bị thay đổi không cần thông báo trước.

Lưu ý về bản quyền và thương hiệu

- Kỹ thuật mã hóa MPEG Layer-3 và bản quyền của Fraunhofer IIS và Thomson.
- Windows Media là nhãn hiệu thương mại đã đăng ký hoặc nhãn hiệu thương mại của tập đoàn Microsoft ở Mỹ và/hoặc các nước khác.
- Sản phẩm này được bảo vệ bởi một số quyền sở hữu trí tuệ của Microsoft. Việc sử dụng hoặc phân phối kỹ thuật này ra ngoài sản phẩm này bị cấm khi không có giấy phép hợp lệ của Microsoft hoặc chi nhánh được ủy quyền của Microsoft.
- BLUETOOTH® cùng với logo của nó là nhãn hiệu thương mại đã đăng ký được sở hữu bởi Bluetooth SIG, Inc và bất kì cách sử dụng ký hiệu này của Sony đều được phép. Những nhãn hiệu thương mại và tên thương mại khác thuộc về chủ sở hữu tương ứng.
- Google Play và Android là các nhãn hiệu thương mại của Google Inc.
- LDAC™ và logo LDAC là nhãn hiệu thương mại của Sony Corporation.
- Apple, logo Apple, iPhone, iPod và iPod touch là các nhãn hiệu thương mại của Apple Inc., đã đăng ký ở Mỹ và các nước khác. App Store là nhãn hiệu dịch vụ của Apple Inc., đã đăng ký ở Mỹ và các nước khác.
- Việc sử dụng phụ hiệu Made for Apple có nghĩa là một linh kiện điện tử được thiết kế để kết nối riêng cho sản phẩm của Apple được nhận diện trong phụ hiệu, và được chứng nhận bởi nhà phát triển đã đáp ứng chuẩn hoạt động của Apple. Apple không chịu trách nhiệm về hoạt động của thiết bị này hoặc đáp ứng các tiêu chuẩn về sự an toàn và sự điều chỉnh. Vui lòng lưu ý rằng việc sử dụng phụ kiện này với iPod, hoặc iPhone có thể ảnh hưởng đến hoạt động của chức năng không dây.
- WALKMAN và logo WALKMAN là những nhãn hiệu thương mại đã đăng ký của Sony Corporation.
- Tất cả các nhãn hiệu và nhãn hiệu được đăng ký khác là nhãn hiệu của chủ sở hữu tương ứng. Trong sách hướng dẫn này, ký hiệu ™ và ® không được nêu ra.

<https://www.sony.net/>

