

SAMSUNG

SÁCH HƯỚNG DẪN SỬ DỤNG

SM-R190

Vietnamese. 06/2021. Rev.1.1

www.samsung.com

Nội dung

Thông tin cơ bản

- 3 Đọc đầu tiên
- 6 Thông tin về Galaxy Buds Pro
- 7 Sơ đồ và chức năng của thiết bị
- 9 Gắn một bộ đầu bịt tai nghe vào tai nghe
- 10 Sạc pin
- 15 Nhận biết đèn chỉ báo pin

Phụ lục

- 38 Khắc phục sự cố
- 41 Quản lý Galaxy Buds Pro
- 43 Khởi động lại tai nghe
- 43 Ghép tai nghe

Sử dụng tai nghe

- 17 Kết nối tai nghe với một thiết bị di động
- 22 Đeo tai nghe
- 23 Dùng tai nghe bằng cách chạm
- 26 Sử dụng chế độ kiểm soát tiếng ồn
- 28 Sử dụng Bixby
- 29 Nghe nhạc
- 30 Sử dụng bộ cân bằng
- 31 Sử dụng các tính năng gọi

Ứng dụng Galaxy Wearable

- 32 Giới thiệu
- 33 Kết nối và ngắt kết nối tai nghe
- 34 Xem tình trạng Galaxy Buds Pro và tùy chỉnh cài đặt

Thông tin cơ bản

Đọc đầu tiên

Vui lòng đọc sách hướng dẫn này trước khi sử dụng thiết bị này để đảm bảo sử dụng an toàn và đúng cách.

- Các mô tả trong sách này dựa trên cài đặt mặc định trên thiết bị.
- Một số nội dung có thể khác so với thiết bị của bạn tùy theo khu vực, thông số kỹ thuật của mẫu máy hoặc phần mềm thiết bị. Hình ảnh có thể có khác biệt so với sản phẩm thực tế. Nội dung có thể thay đổi mà không cần thông báo trước.
- Trước khi sử dụng các thiết bị di động khác, hãy đảm bảo rằng chúng tương thích với thiết bị. Truy cập trang web của Samsung để xem thông số kỹ thuật của các thiết bị di động tương thích.
- Chỉnh sửa hệ điều hành của thiết bị hoặc cài đặt phần mềm từ các nguồn không chính thức có thể dẫn đến lỗi thiết bị và hỏng hoặc mất dữ liệu. Những hành động này là vi phạm thỏa thuận bản quyền của bạn với Samsung và sẽ làm mất hiệu lực bảo hành.
- Một số chức năng có thể không hoạt động như mô tả trong sách hướng dẫn này tùy thuộc vào nhà sản xuất và mẫu thiết bị di động mà bạn kết nối với thiết bị.
- Sản phẩm này có chứa một số phần mềm tự do/nguồn mở. Thông tin giấy phép của phần mềm nguồn mở được sử dụng trong sản phẩm này có thể được tìm thấy tại opensource.samsung.com.

Duy trì khả năng kháng nước

Tai nghe có khả năng kháng nước nhưng tai nghe có thể bị hỏng nếu bạn dùng trong những điều kiện không đồng nhất với tiêu chuẩn IPX7. Hãy làm theo các hướng dẫn này cẩn thận, nếu không, thiết bị của bạn có thể bị hỏng. Hộp sạc không có khả năng kháng nước.

- Không nhúng thiết bị vào nước sạch sâu hơn 1 m hoặc để thiết bị ngâm trong nước hơn 30 phút.
- Không để thiết bị tiếp xúc với dòng nước chảy mạnh hoặc nước đang chảy.
- Không đeo thiết bị của bạn khi bơi lội, chơi các môn thể thao dưới nước, khi tắm hoặc khi đến các cơ sở spa hoặc phòng tắm hơi.
- Không để thiết bị vào máy giặt hoặc máy sấy.




- Nếu thiết bị tiếp xúc với nước sạch, hãy làm khô kỹ lưỡng bằng cách lau bằng vải sạch và mềm và lắc để loại bỏ nước khỏi thiết bị. Không để thiết bị tiếp xúc hoặc bị nhúng vào các chất lỏng khác, chẳng hạn như nước muối, nước hồ bơi, nước xà phòng, dầu, nước hoa, kem chống nắng, nước rửa tay, các sản phẩm hóa học như mỹ phẩm, nước điện giải, đồ uống có cồn hoặc axit lỏng. Nếu thiết bị tiếp xúc hoặc bị nhúng vào bất kỳ chất lỏng nào như trên, hãy rửa trong bát nước sạch và làm khô kỹ lưỡng bằng cách lau bằng vải sạch và mềm và lắc để loại bỏ nước khỏi thiết bị. Nếu bạn không làm theo các hướng dẫn này, nước có thể xâm nhập vào các khớp nối của thiết bị và ảnh hưởng đến tính năng loa, các chức năng khác và hình thức của thiết bị.
- **Không khuyến nghị sử dụng thiết bị khi ở trong nước.**
- **Thiết bị của bạn đã được thử nghiệm trong môi trường được kiểm soát và được chứng nhận có khả năng kháng nước trong các tình huống cụ thể (đáp ứng các yêu cầu của phân loại IPX7 như được mô tả bởi tiêu chuẩn quốc tế IEC 60529-Cấp bảo vệ bằng vỏ ngoài [Mã IP]; điều kiện thử nghiệm: nhiệt độ phòng, nước sạch, 1 mét, 30 phút).**

Cảnh báo khi sử dụng tai nghe

- Tiếp xúc quá lâu với âm thanh lớn có thể làm hỏng thính giác của bạn.
- Tiếp xúc với âm thanh lớn trong khi đi bộ có thể khiến bạn mất tập trung và gây tai nạn.
- Luôn chỉnh nhỏ âm lượng trước khi sử dụng tai nghe và chỉ sử dụng mức âm lượng nhỏ nhất cần thiết để đàm thoại hoặc nghe nhạc.
- Bạn có thể bị kích ứng nếu da tiếp xúc với các vật thể lạ trên tai nghe trong thời gian dài. Hãy đảm bảo tai nghe sạch sẽ và khô ráo trước khi đeo.
- Ở những môi trường khô, tĩnh điện có thể tích tụ trong tai nghe. Tránh sử dụng tai nghe ở các môi trường khô hoặc chạm một vật thể bằng kim loại vào để rút hết tĩnh điện trước khi sử dụng tai nghe.
- Không sử dụng tai nghe khi đang lái ô tô hay xe máy. Làm vậy có thể khiến bạn mất tập trung và gây tai nạn hoặc có thể là vi phạm pháp luật tùy theo vùng bạn ở.
- Mặc dù Galaxy Buds Pro tuân thủ các tiêu chuẩn an toàn quốc tế, việc gắn mạnh tai nghe hoặc đeo trong thời gian dài có thể gây đau hoặc kích ứng da.
- Nếu bạn bị kích ứng da khi đang đeo tai nghe, hãy ngừng đeo ngay và đi khám bác sĩ chuyên khoa.

- Không làm sạch tai nghe bằng khí nén hoặc sử dụng sóng siêu âm hoặc nguồn nhiệt bên ngoài nếu bụi, mồ hôi, mực, dầu hoặc hóa chất (mỹ phẩm, kem chống nắng, xịt kháng khuẩn, dung dịch rửa tay, chất tẩy rửa, thuốc trừ sâu, v.v.) tiếp xúc với tai nghe và hộp sạc. Sự đổi màu hoặc ăn mòn có thể làm Galaxy Buds Pro bị hỏng.
- Rửa đầu bịt tai nghe bằng nước sạch và lau khô kỹ lưỡng sau khi sử dụng và lau tai nghe bằng vải khô và mềm nếu tai nghe bị bẩn.

Biểu tượng chỉ dẫn

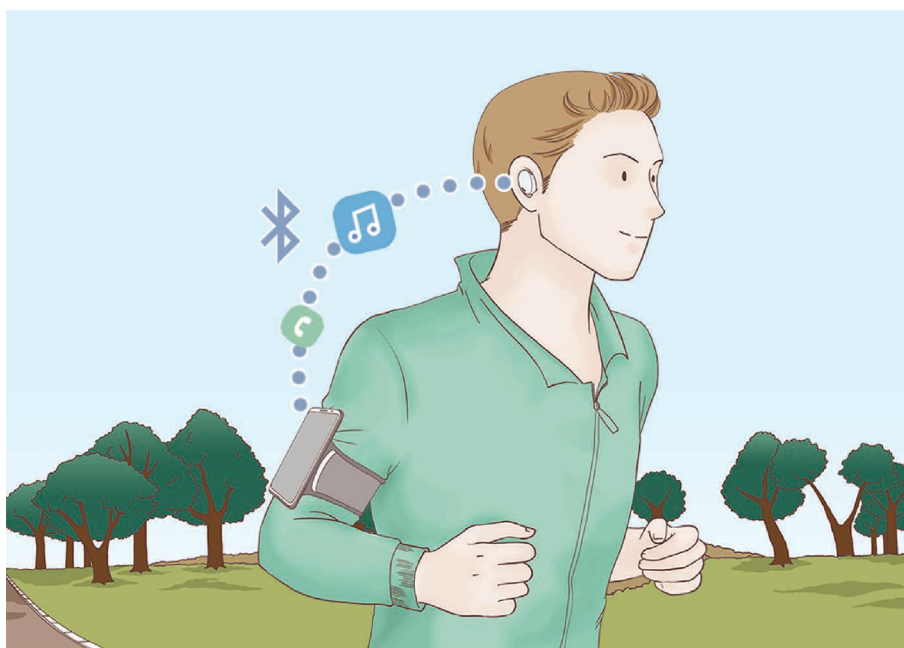
-  **Cảnh báo:** tình huống có thể gây chấn thương cho bạn hoặc người khác
-  **Thận trọng:** tình huống có thể làm thiết bị của bạn hoặc thiết bị khác bị hỏng
-  **Lưu ý:** các ghi chú, gợi ý sử dụng hoặc thông tin bổ sung

Thông tin về Galaxy Buds Pro

Galaxy Buds Pro là tai nghe không dây giúp bạn nghe nhạc hoặc trả lời các cuộc gọi đến sau khi kết nối thiết bị với thiết bị di động của bạn ngay cả khi đang làm những việc khác, chẳng hạn như luyện tập.



Không được đeo tai nghe ở khu vực đông xe như đường phố hoặc ở vạch sang đường. Làm vậy có thể dẫn đến tai nạn do thời gian phản ứng bị chậm trễ.



Sơ đồ và chức năng của thiết bị

Phụ kiện trong hộp

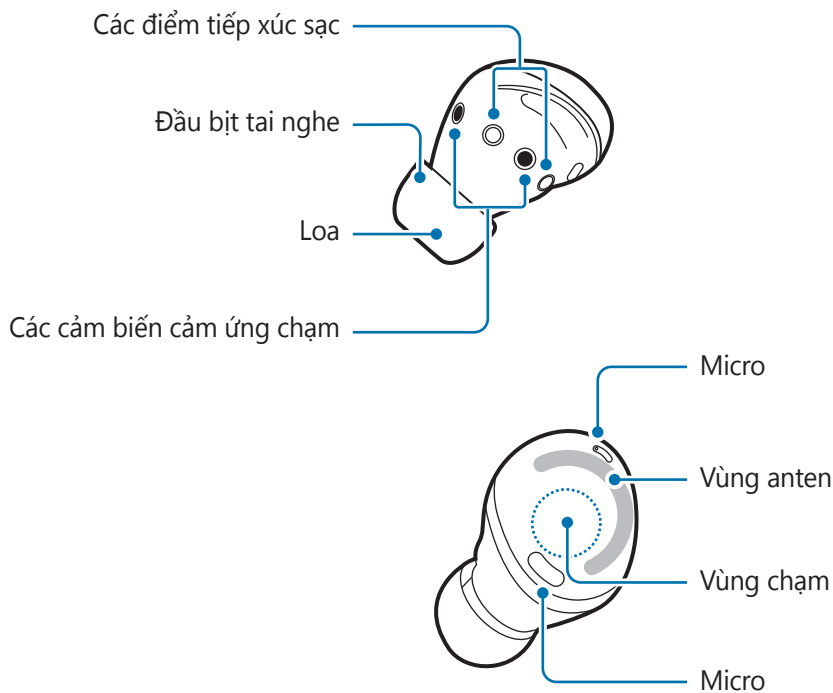
Xem sách hướng dẫn sử dụng nhanh cho các phụ kiện trong hộp.



- Các phụ kiện được cung cấp cùng với Galaxy Buds Pro, bất kỳ phụ kiện nào sẵn có và hình ảnh của phụ kiện có thể khác nhau tùy theo khu vực hoặc nhà cung cấp dịch vụ.
- Những phụ kiện được cung cấp có thiết kế dành riêng cho Galaxy Buds Pro và có thể không tương thích với các thiết bị khác.
- Hình thức và thông số kỹ thuật có thể thay đổi mà không cần báo trước.
- Bạn có thể mua phụ kiện bổ sung từ trang web của Samsung. Đảm bảo chúng tương thích với Galaxy Buds Pro trước khi mua.
- Chỉ sử dụng các phụ kiện được Samsung chứng nhận. Việc sử dụng phụ kiện chưa được phê duyệt có thể gây ra sự cố hoạt động và lỗi sản phẩm không được bảo hành.
- Các phụ kiện có sẵn có thể thay đổi phụ thuộc hoàn toàn vào các công ty sản xuất. Để biết thêm thông tin về các phụ kiện có sẵn, tham khảo website của Samsung.

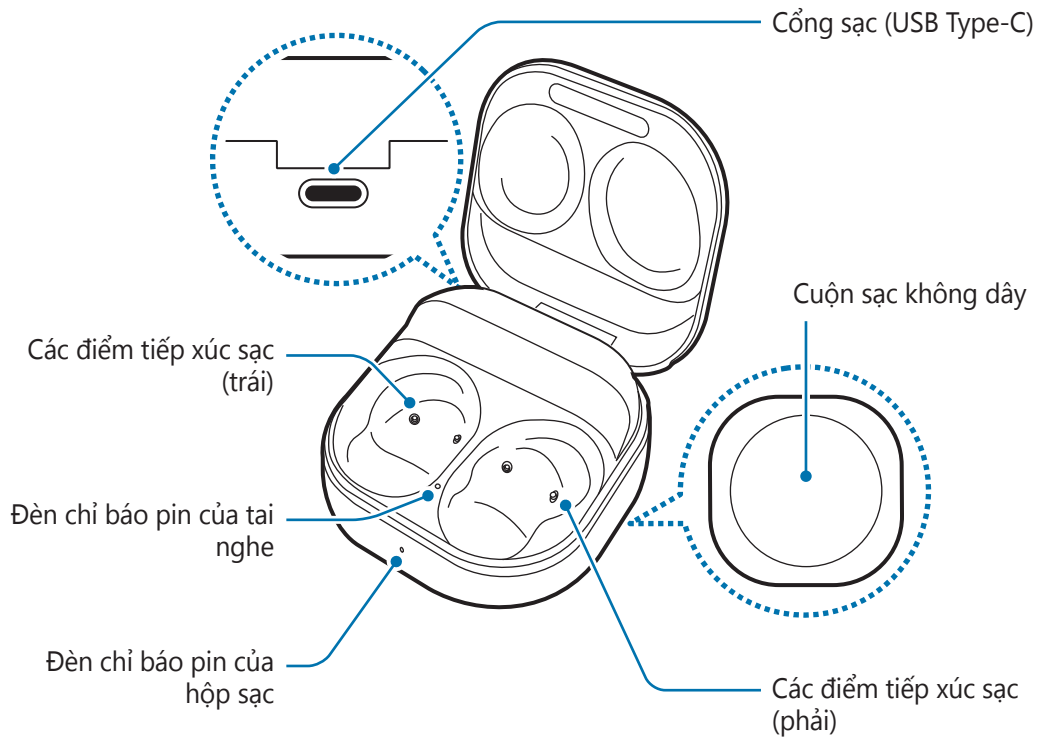
Sơ đồ thiết bị

Tai nghe



- ❗ Nếu bạn sử dụng tai nghe khi thiết bị đã bị hỏng thì sẽ có nguy cơ bị thương. Chỉ sử dụng tai nghe sau khi đã được sửa chữa tại Trung tâm bảo hành của Samsung.
- 📝 Nếu các vật chất bên ngoài được đặt lên cảm biến cảm ứng chạm, chúng có thể khiến cho cảm ứng bị lỗi. Làm sạch cảm biến trước khi đeo tai nghe.

Hộp sạc



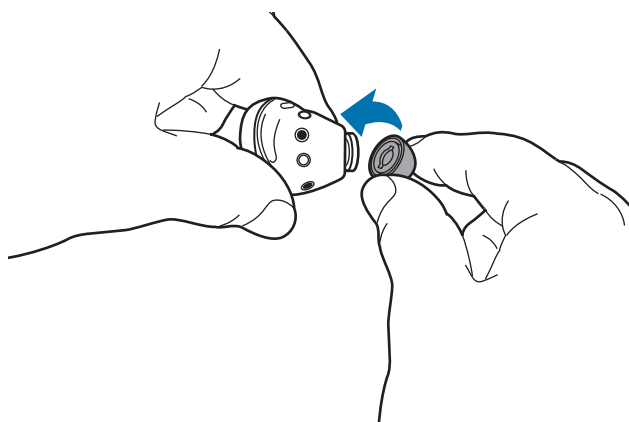
- 📝 Nếu có mồ hôi hoặc chất lỏng dính trên các điểm tiếp xúc sạc, Galaxy Buds Pro có thể bị ăn mòn. Khi có mồ hôi hoặc chất lỏng dính trên các điểm tiếp xúc sạc hoặc tai nghe, hãy vệ sinh chúng trước khi lắp tai nghe vào hộp sạc.

Gắn một bộ đầu bịt tai nghe vào tai nghe

- ⚠️ • Không được đặt tai nghe vào tai khi chưa có đầu bịt tai nghe. Làm vậy có thể gây hại cho tai của bạn.
- Không được kéo đầu bịt tai nghe quá mạnh khi bạn gắn vào hoặc tháo ra. Đầu bịt tai nghe có thể bị rách.
- Không được vặn hoặc nhấn đầu bịt tai nghe quá mạnh. Đầu bịt tai nghe có thể bị hỏng.

1 Chọn bộ đầu bịt tai nghe vừa với tai bạn.

2 Đặt chốt ở dưới cùng của tai nghe cho khớp với đường rãnh của đầu bịt tai nghe và bịt chốt bằng đầu bịt tai nghe.



3 Hãy làm theo cùng quy trình đó cho tai nghe kia.

Sạc pin

Sạc có dây

Sạc pin đầy trước khi sử dụng tai nghe lần đầu tiên hoặc khi đã không sử dụng pin trong thời gian dài. Tai nghe sẽ bắt đầu hoạt động khi sạc. Khi bạn sạc pin lần đầu hoặc khi pin đã cạn hoàn toàn, thiết bị cần ít nhất 10 phút để bắt đầu hoạt động.

Hộp sạc có pin tích hợp được sạc cùng với tai nghe trong hộp sạc khi kết nối với bộ sạc.



Chỉ sử dụng pin, bộ sạc và cáp được thiết kế đặc biệt dành cho thiết bị của bạn do Samsung chứng nhận. Pin, bộ sạc và cáp không tương thích có thể gây chấn thương hoặc làm hư hỏng nghiêm trọng thiết bị của bạn.

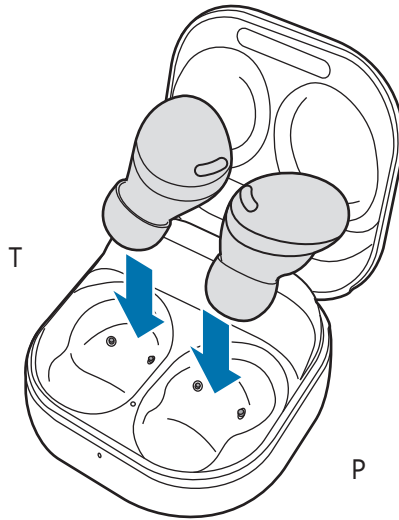


- Kết nối bộ sạc không đúng có thể làm hộp sạc bị hư hỏng nặng. Bất kỳ hỏng hóc nào gây ra bởi việc sử dụng không đúng cách đều bị từ chối bảo hành.
- Chỉ sử dụng cáp USB Type-C được cung cấp cùng với Galaxy Buds Pro. Hộp sạc có thể bị hỏng nếu bạn sử dụng cáp Micro USB.

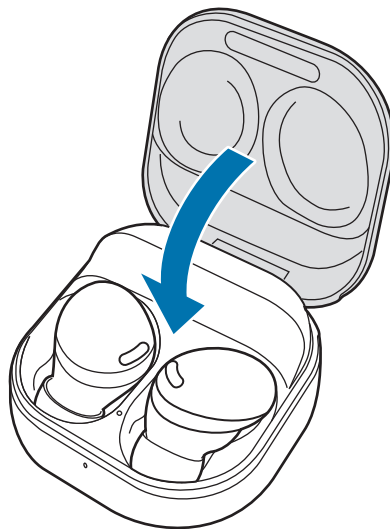


- Bộ sạc được bán riêng.
- Để tiết kiệm điện năng, hãy tháo bộ sạc khi không sử dụng. Bộ sạc không có công tắc nguồn cho nên bạn cần phải tháo bộ sạc khỏi ổ cắm điện khi không sử dụng để tránh lãng phí điện năng.
- Bạn không thể sử dụng tính năng không dây của tai nghe trong khi đang sạc pin cho tai nghe.
- Đóng hộp sạc khi bạn cất hoặc sạc tai nghe hoặc khi bạn sạc hộp sạc.
- Chạm vào các điểm tiếp xúc sạc khi đang sạc hộp sạc có thể làm ảnh hưởng đến quá trình sạc.
- Nếu có mồ hôi hoặc chất lỏng dính trên các điểm tiếp xúc sạc, Galaxy Buds Pro có thể bị ăn mòn. Khi có mồ hôi hoặc chất lỏng dính trên các điểm tiếp xúc sạc hoặc tai nghe, hãy vệ sinh chúng trước khi lắp tai nghe vào hộp sạc.
- Khi bạn gắn tai nghe vào hộp sạc, quá trình sạc sẽ tự động bắt đầu và sẽ tự động dừng nếu tai nghe đã sạc đầy.
- Tuổi thọ của Galaxy Buds Pro sẽ không bị ảnh hưởng nhiều ngay cả khi bạn không lấy tai nghe ra khỏi hộp sạc sau khi tai nghe đã sạc đầy.
- Nếu bạn không sử dụng Galaxy Buds Pro của bạn trong một khoảng thời gian dài, hãy cất tai nghe sau khi sạc xong.

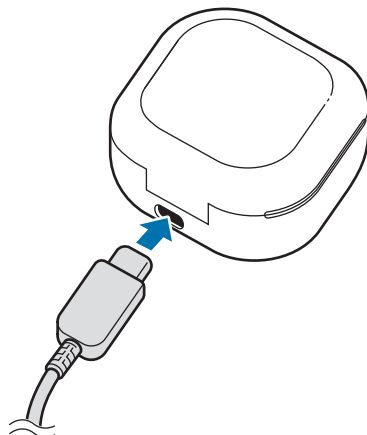
- 1 Mở hộp sạc.
- 2 Kiểm tra hướng xoay của từng đầu tai nghe và gắn tai nghe đúng cách vào các khe tương ứng của chúng trong hộp sạc.



- 3 Đóng hộp sạc lại.



- 4 Kết nối cáp USB vào bộ sạc rồi cắm cáp USB vào cổng sạc.



5 Cắm bộ sạc vào ổ cắm điện.

Pin của tai nghe và hộp sạc sẽ được sạc cùng lúc.

6 Sau khi đã sạc đầy, ngắt hộp sạc khỏi bộ sạc. Đầu tiên hãy tháo cáp USB ra khỏi hộp sạc, rồi tháo bộ sạc ra khỏi ổ cắm điện.

Giảm mức tiêu hao pin

Khi bạn không sử dụng, hãy cất tai nghe vào hộp sạc đã sạc điện. Cảm biến cảm biến cảm ứng chạm sẽ tiếp tục hoạt động trong khi bạn đeo tai nghe và làm giảm thời gian sử dụng.

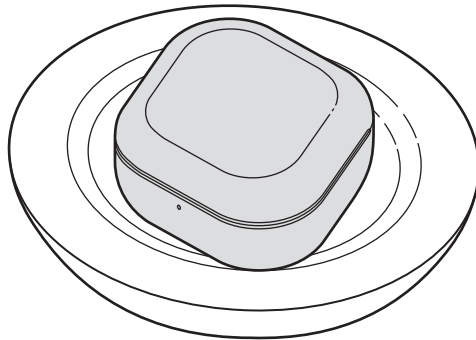
Biện pháp phòng ngừa và lời khuyên khi sạc pin

- Nếu có mồ hôi hoặc chất lỏng dính trên các điểm tiếp xúc sạc, Galaxy Buds Pro có thể bị ăn mòn. Khi có mồ hôi hoặc chất lỏng dính trên các điểm tiếp xúc sạc hoặc tai nghe, hãy vệ sinh chúng trước khi lắp tai nghe vào hộp sạc.
- Việc dùng nguồn điện không phải từ bộ sạc, chẳng hạn như máy tính, có thể làm cho tốc độ sạc chậm hơn do dòng điện yếu hơn.
- Trong lúc sạc, Galaxy Buds Pro và bộ sạc có thể nóng lên. Đây là điều bình thường và không ảnh hưởng đến hiệu suất hay tuổi thọ của Galaxy Buds Pro. Nếu pin trở nên nóng hơn bình thường, bộ sạc có thể ngừng sạc.
- Nếu bạn sạc Galaxy Buds Pro trong khi cổng sạc bị ướt, Galaxy Buds Pro có thể sẽ bị hỏng. Lau khô hoàn toàn cổng sạc trước khi sạc Galaxy Buds Pro.
- Nếu Galaxy Buds Pro không sạc đúng cách, hãy mang Galaxy Buds Pro và bộ sạc đến Trung tâm bảo hành của Samsung.
- Tránh bẻ cong cáp USB. Làm vậy có thể gây hư hỏng hoặc làm giảm tuổi thọ của cáp USB. Không được sử dụng cáp USB đã bị hỏng.

Sạc không dây

Hộp sạc có cuộn sạc không dây được tích hợp. Bạn có thể sạc pin bằng cách sử dụng bộ sạc không dây (được bán riêng) hoặc một thiết bị khác có chức năng như một bộ sạc không dây.

- 1 Mở hộp sạc.
- 2 Kiểm tra hướng xoay của từng đầu tai nghe và gắn tai nghe đúng cách vào các khe tương ứng của chúng trong hộp sạc.
- 3 Đóng hộp sạc lại.
- 4 Đặt phần giữa của lưng hộp sạc lên phần giữa của bộ sạc không dây.




- 5 Sau khi đã sạc đầy, ngắt hộp sạc khỏi bộ sạc không dây.

Cảnh báo về sạc không dây

Không được đặt hộp sạc trên bộ sạc không dây khi có vật chất dẫn truyền điện như vật bằng kim loại hoặc nam châm được đặt ở giữa hộp sạc và bộ sạc không dây.

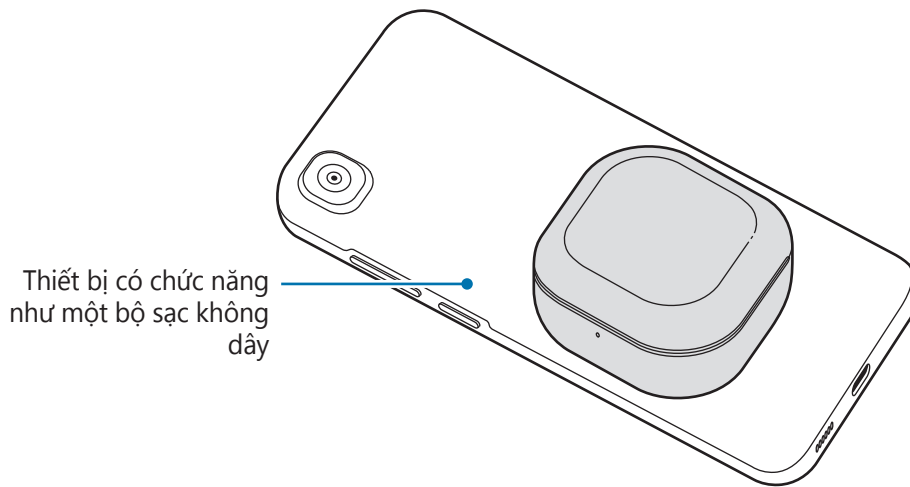
Galaxy Buds Pro có thể sẽ không sạc đúng cách, quá nhiệt hoặc hộp sạc có thể sẽ bị hỏng.

-  Sử dụng bộ sạc không dây được Samsung chứng nhận. Nếu bạn sử dụng bộ sạc không dây khác, pin có thể không được sạc đúng cách.

Sạc bằng Chia sẻ pin không dây

- 1 Mở hộp sạc.
- 2 Kiểm tra hướng xoay của từng đầu tai nghe và gắn tai nghe đúng cách vào các khe tương ứng của chúng trong hộp sạc.
- 3 Đóng hộp sạc lại.

- 4 Bật tính năng Chia sẻ pin không dây trên thiết bị có chức năng như bộ sạc không dây và đặt phần giữa của lưng hộp sạc lên thiết bị có chức năng như bộ sạc không dây.



- 5 Sau khi đã sạc đầy, ngắt hộp sạc khỏi thiết bị có chức năng như bộ sạc không dây.




- Chỉ các thiết bị di động hỗ trợ tính năng Chia sẻ pin không dây mới có thể sạc Galaxy Buds Pro. Để xem các thiết bị di động có hỗ trợ tính năng Chia sẻ pin không dây, hãy truy cập trang web của Samsung.
- Vị trí của cuộn sạc không dây có thể khác nhau tùy theo thiết bị. Canh chỉnh thiết bị và hộp sạc để tạo ra kết nối mạnh.
- Để sạc đúng cách, không di chuyển hoặc sử dụng thiết bị có chức năng như bộ sạc không dây hay hộp sạc trong lúc sạc.
- Pin được sạc vào Galaxy Buds Pro có thể sẽ ít hơn lượng pin mà thiết bị có chức năng như bộ sạc không dây đã chia sẻ.
- Nếu bạn sạc Galaxy Buds Pro trong khi sạc thiết bị có chức năng như bộ sạc không dây, tốc độ sạc có thể giảm xuống hoặc Galaxy Buds Pro có thể không được sạc đúng cách, tùy thuộc vào loại bộ sạc.
- Tốc độ hoặc hiệu quả sạc có thể khác nhau tùy thuộc vào điều kiện của thiết bị hoặc môi trường xung quanh.
- Nếu lượng pin còn lại của thiết bị có chức năng như một bộ sạc không dây thấp hơn một mức nhất định, quá trình chia sẻ pin sẽ dừng lại.

Kiểm tra mức pin

Kết nối tai nghe với thiết bị di động của bạn, khởi chạy ứng dụng **Galaxy Wearable** trên thiết bị di động của bạn và xem tình trạng pin của tai nghe và hộp sạc. Xem [Kết nối tai nghe với một thiết bị di động](#) để biết thêm thông tin.



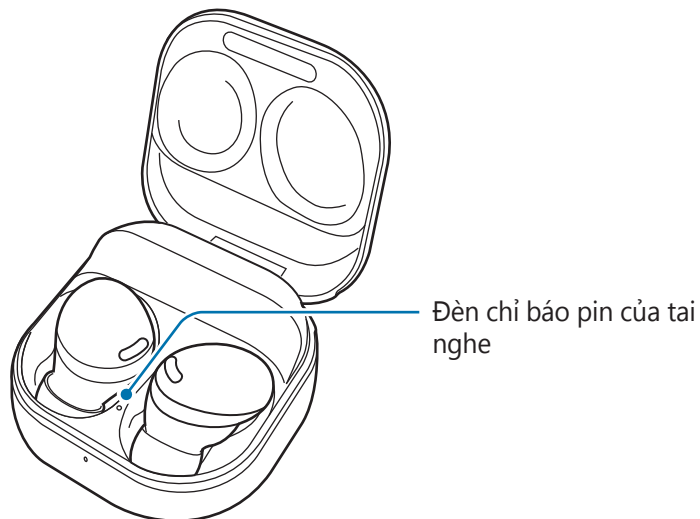
 Khi mức pin còn lại thấp, một thông báo sẽ hiện ra trên bảng thông báo của thiết bị di động.

Nhận biết đèn chỉ báo pin

Đèn chỉ báo pin sẽ cho bạn biết về tai nghe của bạn và tình trạng sạc pin của hộp sạc.

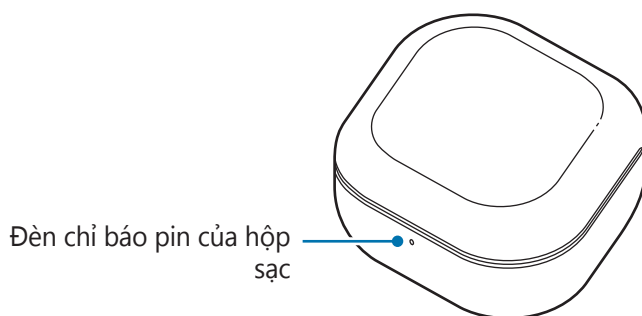
Đèn chỉ báo pin của tai nghe nằm ở trong hộp sạc và hiển thị tình trạng sạc pin của tai nghe. Đèn chỉ báo pin của hộp sạc nằm ở mặt trước của hộp sạc báo hiệu tình trạng sạc pin của riêng hộp sạc.

Đèn chỉ báo pin của tai nghe




Màu	Trạng thái
Liên tục đỏ	• Đang sạc
Liên tục xanh	• Đã đầy
Nhấp nháy màu đỏ	• Đã chặn sạc pin do nhiệt độ bất thường

Đèn chỉ báo pin của hộp sạc




Màu	Trạng thái
Liên tục đỏ	• Đang sạc
Liên tục xanh	• Đã đầy
Nháy đỏ (theo nhịp nhanh)	• Đã chặn sạc pin do nhiệt độ bất thường
Nháy đỏ (nhấp nháy sau khi đóng nắp hộp sạc)	• Pin yếu (ít hơn 10%)
Đỏ (tiếp tục năm giây sau khi đóng hộp sạc)	• Pin yếu (từ 10% đến 29%)
Vàng (tiếp tục năm giây sau khi đóng hộp sạc)	• Năng lượng pin còn tương đối (giữa 30% và 59%)
Lục (tiếp tục năm giây sau khi đóng hộp sạc)	• Năng lượng pin còn cao (nhiều hơn 60%)

-  • Đèn chỉ báo pin của hộp sạc nhấp nháy đỏ khi nguồn điện từ bên ngoài bị ngắt trong khi sạc.
- Nếu đèn chỉ báo pin không hoạt động như mô tả, hãy ngắt kết nối bộ sạc khỏi hộp sạc rồi kết nối lại.
- Đèn chỉ báo pin của hộp sạc chỉ bật sau khi đã đặt tai nghe vào trong hộp sạc và đóng hộp lại.

Sử dụng tai nghe

Kết nối tai nghe với một thiết bị di động

Trước khi kết nối

- Sạc đầy hộp sạc.
- Ứng dụng Galaxy Wearable phải được cài đặt trên thiết bị di động của bạn. Nếu ứng dụng chưa được cài trên thiết bị di động của bạn, hãy tải ứng dụng xuống từ **Galaxy Store** hoặc **CH Play**.
 -  • Bạn chỉ có thể tải ứng dụng Galaxy Wearable về các thiết bị di động đang chạy hệ điều hành Android 7.0 (API 24) hoặc cao hơn và với RAM 1,5 GB hoặc lớn hơn.
 - Bạn có thể thay đổi ngôn ngữ cho ứng dụng Galaxy Wearable trên thiết bị di động của bạn. Khởi chạy ứng dụng **Cài đặt** trên thiết bị di động của bạn và chạm vào **Quản lý chung** → **Ngôn ngữ**. Tiếng Anh có thể hiện ra theo mặc định nếu ngôn ngữ được chọn trên ứng dụng Cài đặt không được hỗ trợ trên ứng dụng Galaxy Wearable.

Kết nối tai nghe với một thiết bị di động Samsung lần đầu tiên

- 1 Kiểm tra hướng xoay của từng đầu tai nghe và gắn tai nghe đúng cách vào các khe tương ứng của chúng trong hộp sạc.
Nếu đèn chỉ báo pin của tai nghe không nhấp nháy, hãy kết nối hộp sạc với bộ sạc và sạc chúng trong hơn 10 phút.
- 2 Đóng hộp sạc lại.

3 Mở hộp sạc.

Tai nghe sẽ tự động vào chế độ ghép đôi qua Bluetooth và một cửa sổ pop-up sẽ hiện ra trên thiết bị di động của bạn.

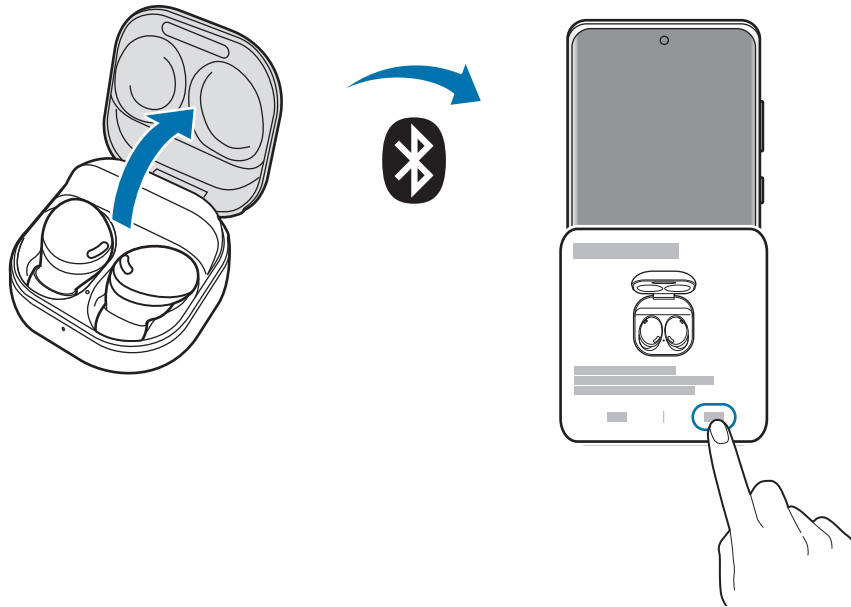
Nếu cửa sổ pop-up không hiện ra hoặc nếu bạn muốn kết nối với một thiết bị di động không phải Samsung cũng sử dụng Android OS, tham khảo [Kết nối với một thiết bị di động không phải Samsung cũng sử dụng Android OS \(hoặc khi cửa sổ pop-up kết nối không hiện ra\)](#).



Khi đèn chỉ báo pin của hộp sạc nháy lên màu đỏ, hãy lấy tai nghe ra khỏi hộp sạc rồi sau đó gắn tai nghe vào hộp sạc lại.

4 Trên thiết bị di động của bạn, chạm vào **Kết nối** trên cửa sổ pop-up và làm theo hướng dẫn trên màn hình để hoàn tất kết nối.

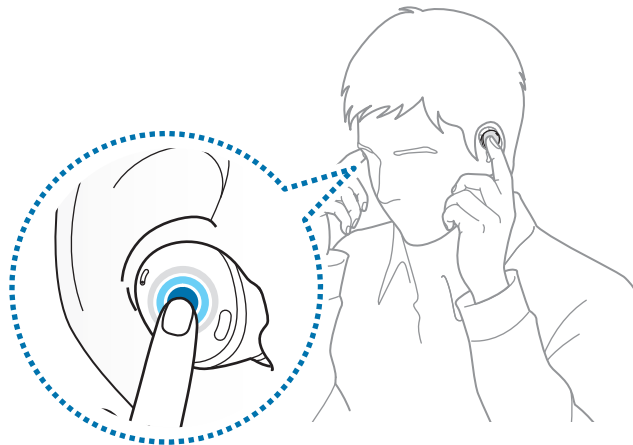
Khi đã thiết lập được kết nối, tai nghe sẽ tự động kết nối với thiết bị di động của bạn mỗi khi bạn mở hộp sạc mà có tai nghe trong đó.




- Cửa sổ pop-up kết nối sẽ chỉ xuất hiện trên các thiết bị di động Samsung chạy hệ điều hành Android 7.1.1 hoặc cao hơn mà có cài đặt ứng dụng SmartThings. Nếu cửa sổ pop-up không hiện ra, hãy cập nhật phiên bản mới nhất của ứng dụng SmartThings.
- Giao diện của cửa sổ pop-up có thể khác nhau tùy thuộc vào thiết bị di động được kết nối của bạn.



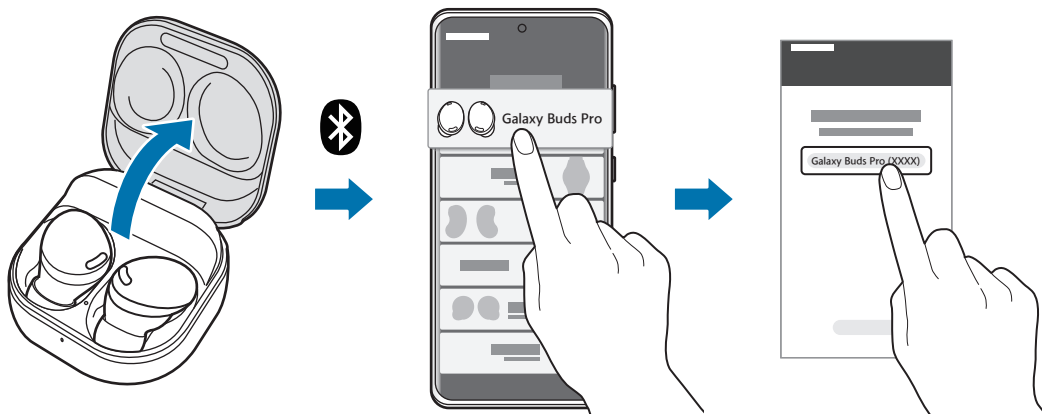
- Nếu tai nghe không kết nối được với thiết bị di động nào trong vòng 3 phút, chế độ ghép đôi qua Bluetooth sẽ tắt. Đóng hộp sạc lại và mở ra. Tai nghe sẽ vào chế độ ghép đôi qua Bluetooth.
- Nếu bạn muốn kết nối với một thiết bị di động khác sau khi đã thiết lập kết nối xong, xem [Kết nối với các thiết bị khác sau khi ngắt kết nối khỏi thiết bị di động trước](#).
- Khi kết nối tai nghe với một thiết bị di động đã đăng nhập Samsung account, thông tin ghép đôi tai nghe sẽ được đồng bộ trên các thiết bị di động khác sử dụng Samsung account tương tự và bạn không cần phải ghép đôi tai nghe từ đầu nữa. Để kết nối tai nghe với các thiết bị khác có sử dụng Samsung account tương tự, trên các thiết bị di động mà bạn muốn kết nối, khởi chạy ứng dụng **Cài đặt**, chạm vào **Kết nối** → **Bluetooth**, rồi chọn tai nghe được đồng bộ thông qua Samsung account.
- Nếu chỉ có một bên tai nghe kết nối với thiết bị di động của bạn, bạn sẽ nghe âm thanh ở chế độ mono. Thiết bị sẽ tự động chuyển sang chế độ âm thanh nổi khi cả hai tai nghe đều kết nối với thiết bị di động của bạn.
- Nếu tai nghe không kết nối với một thiết bị di động, cửa sổ pop-up kết nối sẽ không xuất hiện hoặc thiết bị di động của bạn không thể tìm thấy tai nghe, chạm và giữ cả hai tai nghe trong hơn ba giây khi đang đeo để vào chế độ ghép đôi qua Bluetooth một cách thủ công. Khi đã vào chế độ ghép đôi Bluetooth, bạn sẽ nghe một âm thanh. Tuy nhiên, bạn không thể áp dụng phương pháp này khi đang phát nhạc sau khi đã cài đặt điều chỉnh âm lượng làm tính năng chạm-và-giữ được cài sẵn.



Kết nối với một thiết bị di động không phải Samsung cũng sử dụng Android OS (hoặc khi cửa sổ pop-up kết nối không hiện ra)

 Nếu bạn kết nối với thiết bị di động không phải Samsung cũng sử dụng Android OS, một số tính năng của tai nghe có thể không khả dụng và tai nghe có thể không hoạt động đúng cách.

- 1 Kiểm tra hướng xoay của từng đầu tai nghe và gắn tai nghe đúng cách vào các khe tương ứng của chúng trong hộp sạc.
Nếu đèn chỉ báo pin của tai nghe không nhấp nháy, hãy kết nối hộp sạc với bộ sạc và sạc chúng trong hơn 10 phút.
- 2 Đóng hộp sạc lại.
- 3 Mở hộp sạc.
Tai nghe sẽ tự động vào chế độ ghép đôi qua Bluetooth.
- 4 Trên thiết bị di động của bạn, bật tính năng Bluetooth để kết nối tai nghe với thiết bị di động của bạn, khởi chạy ứng dụng **Galaxy Wearable**, rồi làm theo hướng dẫn trên màn hình để hoàn tất kết nối.



Gợi ý và cảnh báo khi kết nối với thiết bị di động

- Nếu tai nghe không kết nối được với thiết bị di động nào trong vòng 3 phút, chế độ ghép đôi qua Bluetooth sẽ tắt. Đóng hộp sạc lại và mở ra. Tai nghe sẽ vào chế độ ghép đôi qua Bluetooth.
- Nếu bạn muốn kết nối với một thiết bị di động khác sau khi đã thiết lập kết nối xong, xem [Kết nối với các thiết bị khác sau khi ngắt kết nối khỏi thiết bị di động trước](#).

- Nếu tai nghe không kết nối với một thiết bị di động, cửa sổ pop-up kết nối sẽ không xuất hiện hoặc thiết bị di động của bạn không thể tìm thấy tai nghe, chạm và giữ cả hai tai nghe trong hơn ba giây khi đang đeo để vào chế độ ghép đôi qua Bluetooth một cách thủ công. Khi đã vào chế độ ghép đôi Bluetooth, bạn sẽ nghe một âm thanh. Tuy nhiên, bạn không thể áp dụng phương pháp này khi đang phát nhạc sau khi đã cài đặt điều chỉnh âm lượng làm tính năng chạm-và-giữ được cài sẵn.
- Phương thức kết nối có thể khác nhau tùy thuộc vào thiết bị và phiên bản phần mềm của bạn.
- Bạn chỉ có thể tải ứng dụng Galaxy Wearable về các thiết bị di động đang chạy hệ điều hành Android 7.0 (API 24) hoặc cao hơn và với RAM 1,5 GB hoặc lớn hơn.

Gợi ý và cảnh báo khi sử dụng Bluetooth

Bluetooth là chuẩn công nghệ không dây sử dụng tần số 2,4 GHz để kết nối với các thiết bị khác ở khoảng cách gần. Thiết bị này có thể kết nối và trao đổi dữ liệu với các thiết bị hỗ trợ Bluetooth khác, như thiết bị di động mà không cần kết nối bằng cáp.

Thông báo về sử dụng Bluetooth

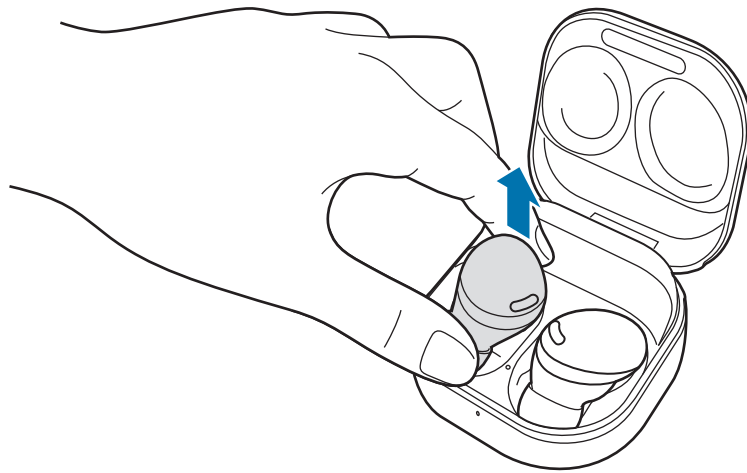
- Để tránh các sự cố khi kết nối tai nghe của bạn với một thiết bị khác, hãy để các thiết bị ở gần nhau.
- Đảm bảo tai nghe của bạn và thiết bị Bluetooth kia nằm trong phạm vi kết nối tối đa của Bluetooth (10 m). Khoảng cách này có thể thay đổi tùy thuộc vào môi trường các thiết bị được sử dụng.
- Đảm bảo không có vật che chắn giữa tai nghe và thiết bị được kết nối bao gồm cơ thể người, vách tường, góc nhà hay hàng rào.
- Không chạm vào anten Bluetooth của thiết bị được kết nối.
- Bluetooth sử dụng cùng tần số với các sản phẩm công nghiệp, khoa học, y tế và các sản phẩm điện năng thấp; có thể gây nhiễu sóng nếu thực hiện kết nối khi ở gần các loại sản phẩm này.
- Một số thiết bị, đặc biệt là các thiết bị chưa được kiểm tra hoặc chứng nhận bởi Bluetooth SIG, có thể không tương thích với bộ tai nghe.
- Không sử dụng các tính năng Bluetooth cho các mục đích bất hợp pháp (Ví dụ: Sao chép các file hoặc khai thác bất hợp pháp thông tin danh bạ cho các mục đích thương mại).

Đeo tai nghe

Điều chỉnh tai nghe vừa vặn với tai bạn.

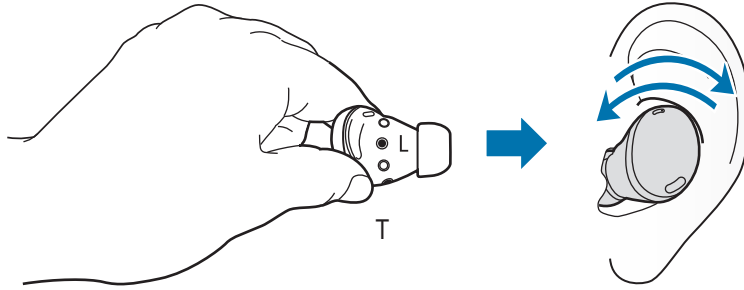
- ⚠️ • Thiết bị của bạn có chứa nam châm. Hãy giữ khoảng cách an toàn giữa thiết bị của bạn và các vật thể có thể bị ảnh hưởng bởi nam châm như thẻ tín dụng và các thiết bị y tế cấy ghép. Nếu bạn có thiết bị y tế cấy ghép, hãy hỏi ý kiến bác sĩ trước khi sử dụng.
- Giữ thiết bị của bạn ở khoảng cách an toàn với các đồ vật chịu sự ảnh hưởng của nam châm. Những vật như là thẻ tín dụng, sổ tiết kiệm, thẻ truy cập, thẻ lên máy bay hoặc thẻ gửi xe có thể bị hỏng hoặc bị vô hiệu hóa do nam châm trong thiết bị.
- 📝 • Nếu cảm biến cảm ứng chạm không tiếp xúc với tai của bạn, tai nghe có thể sẽ không hoạt động. Nếu bạn không nghe thấy âm thanh thông báo phát hiện tai nghe, hãy sử dụng đầu bịt tai nghe vừa vặn với tai của bạn.
- Khi không được đặt đúng vị trí trong tai, tai nghe có thể không hoạt động. Trong trường hợp này, hãy dùng một cặp đầu bịt tai nghe vừa với tai bạn và đeo tai nghe đúng cách.
- Tuân theo tất cả các cảnh báo và chỉ dẫn của nhân viên có thẩm quyền khi ở những khu vực hạn chế sử dụng các thiết bị không dây, chẳng hạn như trên máy bay hoặc trong bệnh viện.

1 Giữ phần phía trên và phía dưới của từng tai nghe và lấy tai nghe khỏi hộp sạc.



2 Kiểm tra hướng xoay của từng tai nghe.

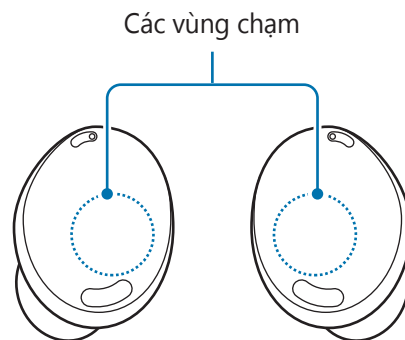
- 3 Giữ tai nghe sao cho bạn nhìn thấy được các dấu chỉ hướng được in chìm, nhét tai nghe vào tai, sau đó điều chỉnh tai nghe bằng cách xoay cho đến khi tai nghe nằm thoải mái trong tai bạn. Các cảm biến cảm ứng chạm sẽ phát hiện bạn đang đeo tai nghe khi bạn đeo chúng vào. Sau đó, tai nghe sẽ phát ra âm thanh thông báo rằng đã phát hiện ra tai nghe.



Dùng tai nghe bằng cách chạm

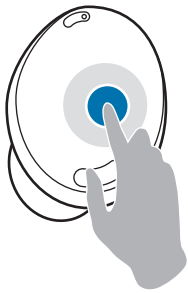
Giới thiệu

Chạm vào tai nghe để phát hay tắt nhạc hoặc trả lời hay từ chối các cuộc gọi. Bạn cũng có thể cài đặt cho tai nghe thực hiện những hành động khác khi chạm.



- ⚠ Để tránh làm đau tai của bạn, không được dùng ngón tay ép lực mạnh lên tai nghe.
- Để tránh làm hỏng vùng chạm, không dùng vật sắc nhọn chạm vào tai nghe.

Tìm hiểu các thao tác chạm



Chạm một lần

- Phát hoặc tạm dừng phát nhạc.
- Ngưng sử dụng tính năng Chuyển văn bản thành giọng nói.



Chạm hai lần

- Phát bài tiếp theo.
- Trả lời hoặc kết thúc cuộc gọi.
- Tạm giữ cuộc gọi hiện tại và trả lời cuộc gọi thứ hai.
- Chuyển giữa cuộc gọi hiện tại và cuộc gọi đang giữ lại.



Chạm ba lần

- Phát bài trước đó.
 - Nếu bạn chạm ba lần vào tai nghe sau khi bài hát đã bắt đầu phát ba giây, bài hát sẽ được phát lại từ đầu. Chạm ba lần vào tai nghe trong vòng ba giây kể từ khi bài hát bắt đầu phát để phát bài hát trước đó.



Chạm và giữ

- Bật tính năng được cài sẵn.
 - Tính năng này được cài đặt mặc định để bật chế độ kiểm soát tiếng ồn. Tham khảo [Cài đặt sẵn tính năng chạm-và-giữ](#) để biết thêm thông tin về thay đổi menu cài sẵn.
- Từ chối cuộc gọi.



Nếu tai nghe không kết nối với một thiết bị di động, cửa sổ pop-up kết nối sẽ không xuất hiện hoặc thiết bị di động của bạn không thể tìm thấy tai nghe, chạm và giữ cả hai tai nghe trong hơn ba giây khi đang đeo để vào chế độ ghép đôi qua Bluetooth một cách thủ công. Khi đã vào chế độ ghép đôi Bluetooth, bạn sẽ nghe một âm thanh. Tuy nhiên, bạn không thể áp dụng phương pháp này khi đang phát nhạc sau khi đã cài đặt điều chỉnh âm lượng làm tính năng chạm-và-giữ được cài sẵn.


Khóa tính năng chạm của tai nghe


Bạn có thể ngăn chặn các thao tác không mong muốn bằng cách khóa tính năng chạm của tai nghe.

Bật từ ứng dụng Galaxy Wearable

Khởi chạy ứng dụng **Galaxy Wearable** trên thiết bị di động và chạm vào công tắc **Chặn thao tác chạm** để bật.

Bật từ ứng dụng Cài đặt

 Tính năng này chỉ khả dụng trên các thiết bị di động chạy phiên bản Android One UI 3.1 về sau.

- 1 Khởi chạy ứng dụng **Cài đặt** trên thiết bị di động của bạn và chạm vào **Kết nối** → **Bluetooth**.
- 2 Chạm vào  bên cạnh tên của tai nghe bên dưới **Các thiết bị đã ghép đôi**.
- 3 Chạm vào công tắc **Chặn thao tác chạm** để bật.

Bật từ widget

Thêm widget **Galaxy Buds Pro** vào thiết bị di động và chạm vào phím để khóa nhanh tính năng chạm của tai nghe.

Cài đặt sẵn tính năng chạm-và-giữ

Bạn có thể chọn một tính năng chạm-và-giữ được cài sẵn của mỗi tai nghe để bật các tính năng một cách nhanh chóng và thuận tiện.

- 1 Khởi chạy ứng dụng **Galaxy Wearable** trên thiết bị di động.
- 2 Chạm vào **Chạm và giữ**.
- 3 Trong phần **Trái** hay **Phải**, chọn các tính năng chạm-và-giữ cài sẵn cho mỗi tai nghe.
 - **Chuyển chế độ kiểm soát tiếng ồn**: Các tính năng sau sẽ khởi chạy theo thứ tự bất cứ khi nào bạn chạm và giữ tai nghe: khử tiếng ồn chủ động và chế độ âm thanh xung quanh. Xem [Bật chế độ kiểm soát tiếng ồn](#) để biết thêm thông tin.
 - **Bixby**: Bắt đầu trò chuyện với dịch vụ trợ lý giọng nói thông minh. Khi sử dụng Bixby, tham khảo [Sử dụng Bixby](#) để biết thêm thông tin.

- **Giảm âm lượng/Tăng âm lượng:** Điều chỉnh âm lượng.



- Nếu bạn chọn tính năng điều chỉnh âm lượng là tính năng chạm-và-giữ được cài sẵn cho một bên tai nghe, tính năng chạm-và-giữ được cài sẵn của bên tai nghe còn lại cũng được tự động cài đặt thành tính năng điều chỉnh âm lượng.
- Khi tính năng điều chỉnh âm lượng đã được chọn và bạn cố gắng thay đổi tính năng chạm-và-giữ cài sẵn của một bên tai nghe, tính năng chạm-và-giữ cài sẵn của bên tai nghe còn lại sẽ được tự động cài đặt bật chế độ kiểm soát tiếng ồn.

Sử dụng chế độ kiểm soát tiếng ồn

Giới thiệu

Có hai chế độ kiểm soát tiếng ồn: khử tiếng ồn chủ động và chế độ âm thanh xung quanh.

Bật tính năng khử tiếng ồn chủ động để chặn âm thanh bên ngoài xung quanh bạn. Sử dụng tính năng này khi bạn muốn tránh bị phân tâm, chẳng hạn như khi nghe nhạc. Ngược lại, hãy bật chế độ âm thanh xung quanh để nghe rõ môi trường xung quanh, nhờ vậy bạn có thể nhanh chóng phát hiện bất kỳ tình huống nguy hiểm tiềm ẩn nào hoặc nghe thấy giọng nói của người khác khi trò chuyện.



Nếu micro (micro phía ngoài khi đang đeo tai nghe) và khu vực micro bị che hoàn toàn, hiện tượng dội âm có thể xảy ra khi khởi chạy tính năng khử tiếng ồn chủ động.



Bạn chỉ có thể bật chế độ kiểm soát tiếng ồn khi đeo cả hai tai nghe vào tai.

Bật chế độ kiểm soát tiếng ồn

Bật từ tai nghe

Đảm bảo rằng tính năng chạm-và-giữ cài sẵn được đặt thành chế độ kiểm soát tiếng ồn, sau đó chạm và giữ tai nghe.


Các tính năng sau sẽ khởi chạy theo thứ tự bất cứ khi nào bạn chạm và giữ tai nghe: khử tiếng ồn chủ động và chế độ âm thanh xung quanh.


Bật từ ứng dụng Galaxy Wearable

- 1 Khởi chạy ứng dụng **Galaxy Wearable** trên thiết bị di động và chạm vào **Loại bỏ tiếng ồn chủ động** hoặc **Âm thanh xung quanh**.

- 2 Lựa chọn **Cao** hoặc **Thấp** để điều chỉnh mức khử tiếng ồn chủ động trong **Mức khử tiếng ồn chủ động** hoặc kéo thanh điều chỉnh **Âm lượng âm thanh xung quanh** để điều chỉnh âm lượng.

Bật từ ứng dụng Cài đặt

 Tính năng này chỉ khả dụng trên các thiết bị di động chạy phiên bản Android One UI 3.1 về sau.


- 1 Khởi chạy ứng dụng **Cài đặt** trên thiết bị di động của bạn và chạm vào **Kết nối** → **Bluetooth**.
- 2 Chạm vào  bên cạnh tên của tai nghe bên dưới **Các thiết bị đã ghép đôi**.
- 3 Chạm vào **Loại bỏ tiếng ồn chủ động** hoặc **Âm thanh xung quanh** để bật.

Bật từ widget

Thêm widget **Galaxy Buds Pro** vào thiết bị di động và chạm vào phím để bật nhanh chế độ kiểm soát tiếng ồn.

Bật tính năng phát hiện giọng nói

Bạn có thể cài đặt thiết bị để tự động bật chế độ âm thanh xung quanh trong bất kỳ tình huống nào khi tai nghe phát hiện bạn đang nói chuyện với người khác. Khi chế độ âm thanh xung quanh được bật, âm lượng đa phương tiện sẽ giảm xuống để bạn nghe rõ âm thanh bên ngoài hoặc giọng nói của người khác, giúp bạn tập trung vào cuộc trò chuyện. Tai nghe sẽ tự động trở về chế độ đã sử dụng trước đó nếu không phát hiện được giọng nói trong một khoảng thời gian nhất định.

-  • Cảm biến phát hiện giọng nói của cả hai tai nghe sẽ phát hiện giọng nói của bạn khi sử dụng tính năng phát hiện giọng nói. Vì vậy, nếu bạn chỉ đeo tai nghe ở một bên tai, tính năng này có thể không khả dụng.
- Trong các tình huống tạo ra rung động, chẳng hạn như khi bạn đánh răng, ho hoặc tạo tiếng ù, tai nghe có thể hiểu sai rung động là giọng nói.
 - Bạn có thể tắt chế độ âm thanh xung quanh trong khi trò chuyện theo cách thủ công bằng cách chạm và giữ tai nghe hoặc từ ứng dụng Galaxy Wearable.

- 1 Khởi chạy ứng dụng **Galaxy Wearable** trên thiết bị di động.
- 2 Chạm vào **Phát hiện giọng nói** và chạm vào công tắc để bật.
- 3 Chọn khoảng thời gian chờ để tự động tắt chế độ âm thanh xung quanh.

Sử dụng Bixby

Giới thiệu

Bixby là một giao diện người dùng giúp bạn sử dụng thiết bị của mình thuận tiện hơn.

Bạn có thể nói chuyện với Bixby. Bixby sẽ khởi chạy một tính năng mà bạn yêu cầu hoặc hiển thị thông tin mà bạn muốn trên thiết bị di động được kết nối.



- Tính năng này chỉ khả dụng khi kết nối với một thiết bị di động có hỗ trợ Bixby.
- Chỉ một vài ngôn ngữ được hỗ trợ tùy thuộc vào cài đặt Bixby trên thiết bị di động của bạn. Một số tính năng có thể không khả dụng tùy theo khu vực của bạn.

Sử dụng Bixby

1 Đảm bảo rằng bạn đã cài đặt một tính năng chạm-và-giữ được cài sẵn để khởi chạy Bixby rồi chạm và giữ tai nghe. Hoặc, bạn có thể nói "Hi, Bixby".

Bixby sẽ được khởi chạy trên thiết bị di động được kết nối của bạn.

2 Hãy nói nội dung tùy ý với Bixby.

Bixby sẽ khởi chạy tính năng mà bạn yêu cầu hoặc hiển thị thông tin mà bạn muốn trên thiết bị di động được kết nối khi Bixby nhận dạng được điều bạn nói qua tai nghe.

Để nhắc lại nội dung bạn đã nói hoặc nói nội dung mới, chạm và giữ tai nghe.

Đánh thức Bixby bằng giọng nói của bạn

Bạn có thể bắt đầu trò chuyện với Bixby bằng cách nói "Hi, Bixby" trong khi đeo tai nghe.

1 Khởi chạy ứng dụng **Galaxy Wearable** trên thiết bị di động và chạm vào **Nâng cao**.

2 Chạm vào công tắc **Đánh thức Bixby bằng giọng nói** để bật.



- Khi bạn bật tính năng này, tính năng đánh thức Bixby bằng giọng nói trên thiết bị di động được kết nối của bạn cũng sẽ tự động bật.

Lời khuyên để nhận dạng giọng nói tốt hơn

- Nói rõ ràng.
- Nói ở nơi yên tĩnh.
- Không dùng từ xúc phạm hoặc từ lóng.
- Tránh nói giọng địa phương.

Galaxy Buds Pro có thể không hiểu nội dung bạn nói hoặc có thể thực hiện các lệnh không mong muốn tùy thuộc vào môi trường xung quanh bạn hoặc cách bạn nói.

Nghe nhạc

Nghe nhạc đã lưu trong thiết bị di động bằng cách kết nối tai nghe với thiết bị di động. Bạn có thể truyền trực tiếp nhạc từ thiết bị di động đã kết nối.

Trên thiết bị di động của bạn, chạy ứng dụng phát nhạc và phát nhạc.

Phát hoặc tạm dừng phát nhạc

Chạm vào tai nghe để phát và tạm dừng phát nhạc.

Phát bài tiếp theo.

Chạm hai lần vào tai nghe để phát bài tiếp theo.

Phát bài trước đó.

Chạm ba lần vào tai nghe để phát bài trước đó.



Nếu bạn chạm ba lần vào tai nghe sau khi bài hát đã bắt đầu phát ba giây, bài hát sẽ được phát lại từ đầu. Chạm ba lần vào tai nghe trong vòng ba giây kể từ khi bài hát bắt đầu phát để phát bài hát trước đó.

Điều chỉnh âm lượng

Bạn có thể điều chỉnh âm lượng bằng cách chạm và giữ tai nghe của tai nghe sau khi cài đặt làm tính năng chạm-và-giữ được cài sẵn.



- Điều chỉnh âm lượng bằng thiết bị di động được kết nối của bạn nếu âm lượng tai nghe quá thấp dù đã bật tối đa âm lượng.
- Nếu bạn kết nối tai nghe với thiết bị di động trong khi nghe nhạc, âm lượng có thể bị thay đổi.
- Nếu bạn chọn tính năng điều chỉnh âm lượng là tính năng chạm-và-giữ được cài sẵn cho một bên tai nghe, tính năng chạm-và-giữ được cài sẵn của bên tai nghe còn lại cũng được tự động cài đặt thành tính năng điều chỉnh âm lượng.

- 1 Khởi chạy ứng dụng **Galaxy Wearable** trên thiết bị di động và chạm vào **Chạm và giữ**.
- 2 Trong phần **Trái** hoặc **Phải**, chọn **Giảm âm lượng** hoặc **Tăng âm lượng**.
- 3 Để tăng âm lượng, chạm và giữ tai nghe bên phải và thả ngón tay của bạn ra khi âm lượng đạt đến mức bạn mong muốn.
Để giảm âm lượng, chạm và giữ tai nghe bên trái và thả ngón tay của bạn ra khi âm lượng đạt đến mức bạn mong muốn.

Sử dụng bộ cân bằng

Bạn có thể chọn sáu bộ cân bằng cài đặt sẵn khác nhau và thưởng thức cùng một bài nhạc với âm thanh khác biệt và độc đáo.

Khởi chạy ứng dụng **Galaxy Wearable** trên thiết bị di động, chạm vào **Bộ chỉnh âm** rồi chọn một cài đặt sẵn mà bạn muốn.

Sử dụng các tính năng gọi

Khi tai nghe được kết nối với một thiết bị di động, bạn có thể trả lời các cuộc gọi từ thiết bị di động.

Trả lời hoặc từ chối cuộc gọi

Khi có một cuộc gọi tới trong khi bạn đang đeo tai nghe, thiết bị sẽ phát ra âm thanh và một thông báo thoại sẽ cho bạn biết về số điện thoại của cuộc gọi tới hoặc tên được lưu trong danh bạ của bạn.

Để trả lời cuộc gọi, chạm hai lần vào tai nghe.

Để từ chối cuộc gọi, chạm và giữ tai nghe.



Nếu bạn không được thông báo về số điện thoại của cuộc gọi đến hoặc tên được lưu trong danh bạ của bạn thông qua thông báo thoại, khởi chạy ứng dụng **Galaxy Wearable** trên thiết bị di động và chạm vào **Đọc lên thông báo** → **Xem toàn bộ**. Sau đó, chạm vào ▼, chọn **Tất cả** rồi chạm vào công tắc **Cuộc gọi đến** để bật tính năng.

Trả lời cuộc gọi thứ hai

Khi có cuộc gọi thứ hai trong lúc đang trả lời một cuộc gọi khác, tai nghe sẽ phát ra một âm thanh.

Để tiếp tục cuộc gọi hiện tại và từ chối cuộc gọi đến thứ hai, chạm và giữ tai nghe.

Để tạm giữ cuộc gọi hiện tại và trả lời cuộc gọi thứ hai, chạm hai lần vào tai nghe.

Để chuyển đổi giữa cuộc gọi hiện tại và cuộc gọi đang giữ lại, chạm hai lần vào tai nghe khi gọi.

Kết thúc cuộc gọi

Chạm hai lần vào tai nghe để kết thúc cuộc gọi hiện tại.

Ứng dụng Galaxy Wearable

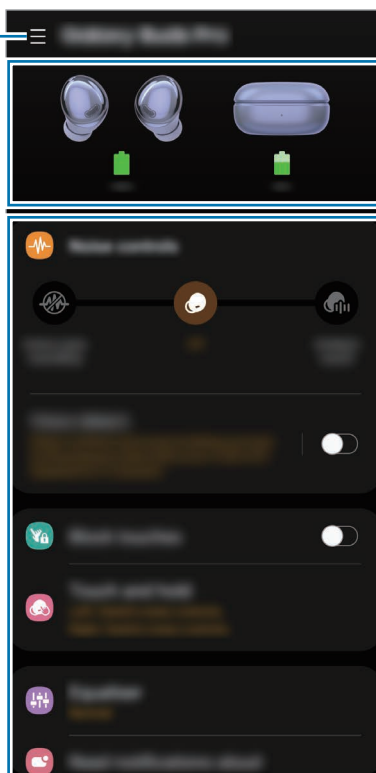
Giới thiệu

Để kết nối tai nghe với một thiết bị di động, bạn phải cài đặt ứng dụng Galaxy Wearable trên thiết bị di động của bạn. Khi sử dụng ứng dụng Galaxy Wearable, bạn có thể xem trạng thái và tùy chỉnh các cài đặt của Galaxy Buds Pro.

Khởi chạy ứng dụng **Galaxy Wearable** trên thiết bị di động đã được kết nối của bạn.

- Nếu bạn kết nối tai nghe lần đầu tiên với một thiết bị di động nào, hãy tham khảo [Kết nối tai nghe với một thiết bị di động](#) để biết thêm thông tin.
- Một số tính năng có thể không có sẵn tùy thuộc vào loại thiết bị di động được kết nối.

Truy cập tùy chọn bổ sung.




Tình trạng pin của Galaxy Buds Pro

Tùy chỉnh cài đặt Galaxy Buds Pro của bạn

Kết nối và ngắt kết nối tai nghe

Ngắt kết nối các thiết bị di động khỏi tai nghe

Gắn tai nghe vào hộp sạc rồi đóng lại. Kết nối Bluetooth sẽ kết thúc.

Để ngắt kết nối một cách thủ công giữa tai nghe với thiết bị di động, khởi chạy ứng dụng **Galaxy Wearable** trên thiết bị di động và chạm vào  → **Ngắt kết nối**. Hoặc, khởi chạy ứng dụng **Cài đặt** trên thiết bị di động, chạm vào **Kết nối** → **Bluetooth**, sau đó hủy ghép đôi tai nghe khỏi thiết bị di động của bạn trong **Các thiết bị đã ghép đôi**.


Kết nối lại các thiết bị di động đã ngắt kết nối tạm thời với tai nghe

Để kết nối lại một thiết bị đã ngắt kết nối tạm thời với tai nghe, gắn tai nghe vào hộp sạc và đóng lại. Sau đó, mở hộp sạc ra trở lại.

Để kết nối lại tai nghe với thiết bị di động theo cách thủ công, hãy khởi chạy ứng dụng **Galaxy Wearable** trên thiết bị di động và chạm vào **Kết nối**.

Kết nối với tai nghe mới

Bạn có thể tạm thời ngắt kết nối tai nghe khỏi thiết bị di động của mình và kết nối các tai nghe thêm khác.

Khởi chạy ứng dụng **Galaxy Wearable** trên thiết bị di động và chạm vào  → **Thêm thiết bị mới**.


Kết nối với các thiết bị khác sau khi ngắt kết nối khỏi thiết bị di động trước

- 1 Ngắt kết nối tai nghe khỏi thiết bị di động trước đó. Khởi chạy ứng dụng **Cài đặt** trên thiết bị di động, chạm vào **Kết nối** → **Bluetooth**, rồi chạm vào công tắc để tắt tính năng Bluetooth. Hoặc, hủy ghép đôi tai nghe khỏi thiết bị di động của bạn trong **Các thiết bị đã ghép đôi**.
- 2 Đóng hộp sạc lại và mở ra lần nữa để vào chế độ ghép đôi Bluetooth.
- 3 Khởi chạy ứng dụng **Galaxy Wearable** trên thiết bị di động mới của bạn và làm theo hướng dẫn trên màn hình để hoàn tất kết nối.

Chuyển đổi giữa các thiết bị di động kết nối với tai nghe

Khi tai nghe được kết nối với hai thiết bị di động trở lên, bạn có thể dễ dàng chuyển đổi giữa các thiết bị di động mà không cần ngắt kết nối khỏi thiết bị di động trước.


Trên thiết bị di động mà bạn muốn chuyển sang, khởi chạy ứng dụng **Cài đặt**, chạm vào **Kết nối** → **Bluetooth**, rồi chọn tai nghe dưới mục **Các thiết bị đã ghép đôi**.

 Kết nối giữa tai nghe của bạn và thiết bị di động có thể được chuyển đổi tự động tùy theo trường hợp. Ví dụ, khi tai nghe của bạn được đăng ký trên cả máy tính bảng và điện thoại thông minh, bạn có thể nhận cuộc gọi đến từ điện thoại thông minh bằng tai nghe trong khi xem video trên máy tính bảng vì kết nối của tai nghe được tự động chuyển sang điện thoại thông minh.

Xem tình trạng Galaxy Buds Pro và tùy chỉnh cài đặt

Xem tình trạng Galaxy Buds Pro được kết nối với thiết bị di động của bạn và thay đổi cài đặt.

Khởi chạy ứng dụng **Galaxy Wearable** trên thiết bị di động.

 Một số tính năng, chẳng hạn như chế độ kiểm soát tiếng ồn hoặc đánh thức Bixby bằng giọng nói, có thể ảnh hưởng đến thời lượng sử dụng tai nghe của bạn.

Cài đặt chế độ kiểm soát tiếng ồn

Bật hoặc tắt khử tiếng ồn chủ động hoặc chế độ âm thanh xung quanh dựa trên tình huống hoặc môi trường xung quanh bạn. Ngoài ra, bạn có thể cài đặt để chế độ âm thanh xung quanh tự động bật.

Khởi chạy ứng dụng **Galaxy Wearable** trên thiết bị di động và chọn một tính năng và thay đổi cài đặt.

- **Loại bỏ tiếng ồn chủ động:** Bật tính năng khử tiếng ồn chủ động.
- **Tắt:** Tắt chế độ kiểm soát tiếng ồn.
- **Âm thanh xung quanh:** Bật chế độ âm thanh xung quanh.
- **Mức khử tiếng ồn chủ động:** Điều chỉnh mức độ khử tiếng ồn chủ động.
- **Âm lượng âm thanh xung quanh:** Điều chỉnh âm lượng âm thanh xung quanh.
- **Phát hiện giọng nói:** Cài đặt để chế độ âm thanh xung quanh tự động bật khi tai nghe phát hiện giọng nói.

Chặn thao tác chạm

Khóa tính năng chạm của tai nghe.

Khởi chạy ứng dụng **Galaxy Wearable** trên thiết bị di động và chạm vào công tắc **Chặn thao tác chạm** để bật.

Chạm và giữ

Chọn một tính năng để sử dụng làm tính năng chạm-và-giữ được cài sẵn.

Khởi chạy ứng dụng **Galaxy Wearable** trên thiết bị di động và chạm vào **Chạm và giữ**. Xem [Cài đặt sẵn tính năng chạm-và-giữ](#) để biết thêm thông tin.

Bộ chỉnh âm

Chọn một bộ cân bằng cài đặt sẵn mà bạn muốn sử dụng.

Khởi chạy ứng dụng **Galaxy Wearable** trên thiết bị di động, chạm vào **Bộ chỉnh âm** rồi chọn một bộ cân bằng cài sẵn mà bạn muốn.

Đọc lên thông báo

Bạn sẽ nhận được qua tai nghe các thông báo từ các ứng dụng trên thiết bị di động.

Khởi chạy ứng dụng **Galaxy Wearable** trên thiết bị di động và chạm vào **Đọc lên thông báo**.

- **Đọc lên trong khi sử dụng ĐT:** Cài đặt để tai nghe nhận thông báo của thiết bị di động ngay cả khi bạn đang sử dụng thiết bị di động.
- **Thông báo ứng dụng được đọc lên:** Chọn các ứng dụng mà bạn muốn nhận được thông báo và thay đổi cài đặt thông báo cho từng ứng dụng.


Nâng cao

Bật các tính năng nâng cao của Galaxy Buds Pro.

Khởi chạy ứng dụng **Galaxy Wearable** trên thiết bị di động và chạm vào **Nâng cao**.

- **Đánh thức Bixby bằng giọng nói:** Đánh thức Bixby bằng giọng nói để bắt đầu trò chuyện với dịch vụ trợ lý giọng nói thông minh.
- **Kết nối tai nghe liền mạch:** Bạn có thể thay đổi nhanh thiết bị di động đang kết nối với tai nghe của bạn. Bật tính năng này để nhanh chóng chuyển kết nối từ thiết bị di động hiện tại sang một thiết bị di động ở gần đã đăng nhập qua Samsung account tương tự hoặc một thiết bị từng kết nối với tai nghe của bạn trước đó.

 **Chú ý** đừng kết nối tai nghe của bạn với thiết bị di động của người khác.

- **Âm thanh 360:** Mang đến không gian sống động với âm thanh vòm 360 độ khi thưởng thức đa phương tiện.
 -  Tính năng này chỉ khả dụng trên các thiết bị di động chạy phiên bản Android One UI 3.1 về sau.
 - Bạn có thể thưởng thức âm thanh chất lượng cao hơn nếu đặt thiết bị di động được kết nối ở gần bạn hơn.
 - Tính năng này có thể không được hỗ trợ do cách phát đa phương tiện.
 - Khi bạn đang ở trong khu vực thu tín hiệu kém, kết nối với thiết bị di động có thể bị mất tạm thời.
- **Nâng cao thính giác:** Bạn có thể điều chỉnh cân bằng âm lượng bên phải và trái nếu bạn bị khiếm thính hoặc khi chỉ sử dụng một tai nghe sẽ thuận tiện hơn. Kéo thanh điều chỉnh **Cân bằng âm thanh trái/phải** để điều chỉnh độ cân bằng. Nếu bạn kéo thanh này sang trái, âm lượng của tai nghe bên trái sẽ tăng lên và ngược lại.

Labs


Giảm thiểu độ trễ âm thanh để loại bỏ độ trễ về thời gian giữa video và âm thanh xuất ra, đồng thời, để nghe được âm thanh sống động khi đang khởi chạy trò chơi.


Khởi chạy ứng dụng **Galaxy Wearable** trên thiết bị di động, chạm vào **Labs** rồi chạm vào công tắc **Chế độ chơi game** để bật.

 Tính năng này chỉ khả dụng khi kết nối với một thiết bị di động Samsung sử dụng Android OS.

Tìm tai nghe của bạn

Nếu như bạn để thất lạc tai nghe, hãy sử dụng ứng dụng Galaxy Wearable trên thiết bị di động của bạn để tìm lại.

- 1 Khởi chạy ứng dụng **Galaxy Wearable** trên thiết bị di động và chạm vào **Tìm tai nghe của bạn**.
- 2 Chạm vào **Bắt đầu**.
Bạn sẽ nghe thấy tiếng bíp từ tai nghe và âm thanh đó sẽ to dần lên.
- 3 Chạm vào **Dừng** để dừng tiếng bíp cho cả hai tai nghe.
Chạm vào  dưới từng tai nghe để dừng tiếng bíp cho từng tai nghe riêng biệt.

 Bạn cũng có thể tìm thấy tai nghe của mình bằng tính năng SmartThings Find trên ứng dụng SmartThings. Khi khởi chạy ứng dụng **Galaxy Wearable** trên thiết bị di động hỗ trợ tính năng này và chạm vào **Tìm tai nghe của bạn**, màn hình SmartThings Find sẽ hiện ra và bạn có thể kiểm tra vị trí của tai nghe bị thất lạc trên bản đồ. Ngoài ra, bạn có thể tìm thấy tai nghe bằng cách truy theo tiếng bíp phát ra từ tai nghe của bạn.

Cài đặt chung

Bạn có thể đặt lại tất cả cài đặt tai nghe của bạn.

Khởi chạy ứng dụng **Galaxy Wearable** trên thiết bị di động và chạm vào **Cài đặt chung** → **Đặt lại**.

Cập nhật phần mềm tai nghe

Cập nhật phần mềm tai nghe của bạn thông qua dịch vụ nâng cấp phần mềm không dây (FOTA).

Khởi chạy ứng dụng **Galaxy Wearable** trên thiết bị di động và chạm vào **Cập nhật phần mềm tai nghe**.

- **Tải về và cài đặt:** Kiểm tra và cài đặt thủ công các bản cập nhật.
- **Cập nhật gần nhất:** Xem thông tin về lần cập nhật phần mềm gần nhất.

Gợi ý và hướng dẫn sử dụng

Xem cách sử dụng Galaxy Buds Pro.

Khởi chạy ứng dụng **Galaxy Wearable** trên thiết bị di động của bạn và chạm vào **Gợi ý và hướng dẫn sử dụng** để xem các gợi ý nhanh về cách sử dụng Galaxy Buds Pro. Chạm vào **Sách hướng dẫn sử dụng** để xem toàn bộ sách hướng dẫn sử dụng.

Thông tin tai nghe

Xem thông tin của Galaxy Buds Pro.

Khởi chạy ứng dụng **Galaxy Wearable** trên thiết bị di động và chạm vào **Thông tin tai nghe**.

Để đổi tên Galaxy Buds Pro của bạn, chạm vào **Sửa**.

- **Thông tin pháp lý:** Xem thông tin pháp lý dành cho Galaxy Buds Pro.
- **Thông tin phần mềm:** Xem thông tin phần mềm của tai nghe.
- **Thông tin pin:** Kiểm tra tai nghe và thông tin pin của hộp sạc.

Phụ lục

Khắc phục sự cố

Trước khi liên hệ với Trung tâm bảo hành của Samsung, vui lòng thử những giải pháp sau đây. Một số trường hợp có thể không áp dụng cho Galaxy Buds Pro của bạn.

Tai nghe của bạn không hoạt động

- Pin có thể đã cạn hoàn toàn. Hãy sạc đầy pin trước khi sử dụng tai nghe.
- Nếu cảm biến cảm ứng chạm của tai nghe không tiếp xúc với tai của bạn, tai nghe có thể sẽ không hoạt động. Nếu bạn không nghe thấy một âm thanh báo hiệu rằng tai nghe được phát hiện, hãy tháo tai nghe ra khỏi tai và đặt vào trở lại.
- Nếu tính năng chạm của tai nghe không phản hồi hoặc tai nghe không hoạt động đúng cách, gắn tai nghe vào các khe tương ứng trong hộp sạc, đóng hộp sạc và lấy tai nghe ra sau bảy giây trở lên.

Thiết bị Bluetooth không định vị được tai nghe của bạn

- Đóng hộp sạc lại và mở ra để vào chế độ ghép đôi Bluetooth.
- Đảm bảo tai nghe của bạn và thiết bị Bluetooth kia nằm trong phạm vi kết nối tối đa của Bluetooth (10 m). Khoảng cách này có thể thay đổi tùy thuộc vào môi trường các thiết bị được sử dụng.

Nếu các hướng dẫn trên không giúp giải quyết được vấn đề, hãy liên hệ với Trung tâm bảo hành của Samsung.

Không có kết nối Bluetooth nào được thiết lập hoặc tai nghe của bạn và thiết bị di động chưa được kết nối.

- Đảm bảo không có chướng ngại vật nào như vách tường hay thiết bị điện tử ngăn giữa các thiết bị.
- Đảm bảo đã cài đặt phiên bản mới nhất của ứng dụng Galaxy Wearable trên thiết bị di động. Cập nhật ứng dụng Galaxy Wearable lên phiên bản mới nhất nếu cần thiết.
- Đảm bảo tai nghe của bạn và thiết bị Bluetooth kia nằm trong phạm vi kết nối tối đa của Bluetooth (10 m). Khoảng cách này có thể thay đổi tùy thuộc vào môi trường các thiết bị được sử dụng.
- Khởi động lại thiết bị di động và khởi chạy lại ứng dụng **Galaxy Wearable**.
- Nếu chỉ có một bên tai nghe kết nối với thiết bị di động của bạn, khởi động lại tai nghe để kết nối với cả hai tai nghe. Để khởi động lại tai nghe, tham khảo [Khởi động lại tai nghe](#) để biết thêm thông tin.

Pin sạc không đúng cách (Đối với những bộ sạc được Samsung chứng nhận)

- Đảm bảo rằng các điểm tiếp xúc sạc của tai nghe và các điểm tiếp xúc sạc của hộp sạc có tiếp xúc với nhau.
- Đảm bảo bộ sạc được kết nối đúng cách với hộp sạc.
- Nếu các điểm tiếp xúc sạc bị bẩn, pin có thể sẽ không sạc được đúng cách. Dùng vải khô để lau các điểm tiếp xúc sạc và thử sạc pin một lần nữa.

Nếu các hướng dẫn trên không giúp giải quyết được vấn đề, hãy liên hệ với Trung tâm bảo hành của Samsung.

Thời gian sạc và thời lượng pin của từng tai nghe là khác nhau.

- Thời gian sạc có thể khác nhau giữa hai tai nghe ngay cả khi bắt đầu sạc cùng lúc.
- Thời gian sạc và dung lượng pin còn lại có thể khác nhau giữa hai tai nghe do các linh kiện bên trong khác nhau.

Pin hết nhanh hơn so với khi mới mua

- Khi bạn để Galaxy Buds Pro tiếp xúc với nhiệt độ quá lạnh hoặc quá nóng, lượng pin sử dụng được có thể giảm.
- Pin sẽ bị tiêu hao và năng lượng sử dụng của pin dần dần sẽ ít hơn.
- Khi bạn không sử dụng, đừng đeo tai nghe mà hãy cất tai nghe vào hộp sạc đã sạc điện. Cảm biến cảm ứng chạm sẽ tiếp tục hoạt động khi bạn đeo tai nghe và làm giảm thời gian sử dụng ngay cả khi bạn không sử dụng tai nghe. Ngoài ra, pin của tai nghe nếu không được cất giữ trong hộp sạc cũng sẽ bị cạn.

Bạn không thể nghe thấy người khác nói

Điều chỉnh âm lượng trên thiết bị di động đã kết nối.

Âm thanh bị vọng lại trong cuộc gọi

Điều chỉnh âm lượng trên thiết bị di động đã kết nối hoặc di chuyển đến một nơi khác.

Trong lúc thực hiện cuộc gọi, âm thanh được phát ra từ thiết bị di động được kết nối, không phải từ tai nghe

- Kiểm tra xem bạn có đang đeo tai nghe đúng cách không. Nếu đeo không đúng cách, bạn sẽ không thể nghe thấy âm thanh cuộc gọi qua tai nghe, ngay cả khi biểu tượng Bluetooth xuất hiện trên thiết bị di động được kết nối.
- Tháo tai nghe ra khỏi tai và đặt tai nghe vào tai lần nữa.

Chất lượng âm thanh kém

- Các dịch vụ mạng không dây có thể bị tắt do mạng của nhà cung cấp dịch vụ gặp vấn đề. Đảm bảo để tai nghe cách xa sóng điện từ.
- Đảm bảo tai nghe của bạn và thiết bị Bluetooth kia nằm trong phạm vi kết nối tối đa của Bluetooth (10 m). Khoảng cách này có thể thay đổi tùy thuộc vào môi trường các thiết bị được sử dụng.
- Bạn có thể bị hao hụt âm lượng hoặc tiếng ồn tùy vào âm lượng của thiết bị được kết nối. Để tránh trường hợp này, hãy điều chỉnh âm thanh của thiết bị được kết nối cho phù hợp.

Âm thanh trên tai nghe của bạn có thể bị chậm hơn màn hình khi chơi trò chơi hoặc xem video.

Có thể sẽ có độ trễ về thời gian giữa tín hiệu video và âm thanh xuất ra tai nghe khi chơi trò chơi hoặc xem video và đã kết nối với một thiết bị di động.

Chế độ kiểm soát tiếng ồn không hoạt động tốt

- Đeo cả hai tai nghe vào tai của bạn và khởi chạy khử tiếng ồn chủ động, một trong những chế độ kiểm soát tiếng ồn. Nếu bạn không chắc liệu tính năng khử tiếng ồn chủ động có đang bật hay không, hãy kiểm tra trên ứng dụng Galaxy Wearable.
- Kiểm tra xem có vật lạ tích tụ trong micro nằm ở phía trên và dưới cùng của tai nghe hay không, đồng thời làm sạch tai nghe nếu cần.
- Hãy đảm bảo tai nghe được cài đặt phiên bản phần mềm mới nhất.

Galaxy Buds Pro của bạn bị nóng khi chạm vào

Khi sử dụng Galaxy Buds Pro trong thời gian dài, bạn có thể cảm thấy nóng khi chạm vào. Đây là điều bình thường và không ảnh hưởng đến hiệu suất hay tuổi thọ của Galaxy Buds Pro của bạn.

Nếu Galaxy Buds Pro bị nóng trong một thời gian dài hoặc trở nên quá nóng, hãy ngưng sử dụng một lúc. Nếu Galaxy Buds Pro vẫn nóng, hãy liên hệ với Trung tâm bảo hành của Samsung.

Một khoảng hở nhỏ xuất hiện xung quanh vỏ ngoài của Galaxy Buds Pro

- Khoảng hở này là một tính năng sản xuất cần thiết và một số chuyển động lắc hoặc rung động nhỏ của các bộ phận có thể xảy ra.
- Theo thời gian, ma sát giữa các bộ phận có thể làm cho khoảng hở này rộng hơn.

Quản lý Galaxy Buds Pro

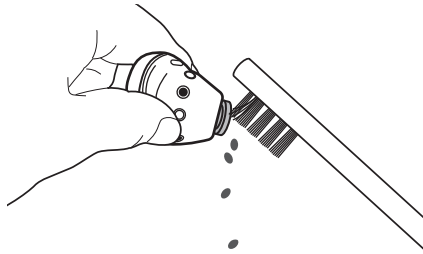
Bảo trì cơ bản

- Sử dụng một miếng vải khô và mềm để làm sạch tai nghe sau khi sử dụng.
- Giữ cho tai nghe luôn khô ráo. Không để chất lỏng tiếp xúc hoặc lọt vào bên trong tai nghe.
- Làm sạch tai nghe thường xuyên để ráy tai hoặc mảnh vụn không tích tụ trong loa và ống dẫn khí.

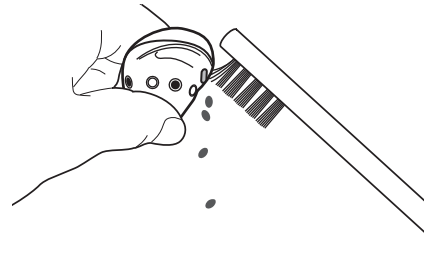
Làm sạch loa và ống dẫn khí

Nếu âm lượng nhỏ hơn so với cài đặt hiện giờ, hãy làm sạch loa và ống dẫn khí. Trước khi vệ sinh loa, hãy tháo đầu bịt tai nghe ra khỏi chốt ở dưới cùng của tai nghe.

Lấy ráy tai hoặc mảnh vụn bằng bàn chải mềm, khô ráo và sạch, tăm bông hoặc các dụng cụ khác.



Loa

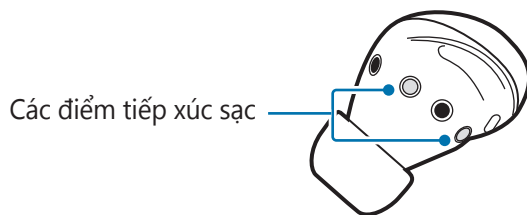


Ống dẫn khí

! Không sử dụng vật sắc nhọn hoặc dùng quá nhiều lực khi đang lấy ráy tai hoặc mảnh vụn. Loa và ống dẫn khí có thể sẽ bị hỏng.

Làm sạch các điểm tiếp xúc sạc

Nếu pin không được sạc đúng cách, hãy dùng một miếng vải khô để lau các điểm tiếp xúc sạc.



Các điểm tiếp xúc sạc


Làm sạch tai nghe và hộp sạc

Khi hộp sạc và tai nghe tiếp xúc với các chất bên ngoài như bụi, cát hoặc mặt kim loại, Galaxy Buds Pro có thể không được sạc đúng cách hoặc bị hỏng. Nếu tai nghe hoặc hộp sạc tiếp xúc với các chất bên ngoài, lau chúng bằng khăn vải mềm và khô trước khi gắn tai nghe trở lại hộp sạc.

Khởi động lại tai nghe

Nếu tính năng chạm của tai nghe không phản ứng hoặc tai nghe hoạt động không đúng cách, hãy khởi động lại tai nghe.

Để khởi động lại tai nghe, gắn tai nghe vào các khe tương ứng của chúng trong hộp sạc và lấy tai nghe ra sau 7 giây trở lên.

 Nếu hộp sạc bị yếu pin, trước tiên hãy kết nối hộp sạc với bộ sạc.


Ghép tai nghe

Khi bạn làm mất một trong hai tai nghe, bạn không cần phải mua một bộ tai nghe mới vì bạn có thể tạo ra một bộ tai nghe mới bằng một bên tai nghe mua mới và bên tai nghe còn lại mà bạn đang có.

1 Kiểm tra hướng xoay của từng đầu tai nghe, tai nghe mua mới và tai nghe đã sử dụng trước đó, rồi gắn tai nghe đúng cách vào các khe tương ứng của chúng trong hộp sạc.

2 Chạm và giữ cả hai tai nghe trong vòng bảy giây trở lên.

Đèn chỉ báo pin của tai nghe sẽ nhấp nháy màu xanh lá và tắt. Sau đó, tai nghe được ghép.

 Đèn chỉ báo pin của tai nghe sẽ tiếp tục nhấp nháy màu đỏ khi tai nghe không được ghép đúng cách. Lấy tai nghe ra khỏi hộp sạc và gắn vào lại. Sau đó, chạm và giữ cả hai tai nghe trong vòng bảy giây trở lên.

3 Kết nối tai nghe với một thiết bị di động. Để biết thêm thông tin, tham khảo [Kết nối tai nghe với một thiết bị di động](#).

Bản quyền

Copyright © 2021 Samsung Electronics Co., Ltd.

Hướng dẫn này được bảo hộ theo luật bản quyền quốc tế.

Không được phép sao chép, phân phối, biên dịch hay chuyển đổi bất kỳ phần nào của sách hướng dẫn này ở bất kỳ hình thức nào hay bởi bất kỳ phương tiện nào, điện tử hay cơ học, bao gồm việc sao chép, ghi chép hoặc lưu trữ trong bất kỳ hệ thống lưu trữ và trích xuất thông tin nào.

Thương hiệu

- SAMSUNG và biểu tượng của SAMSUNG là các thương hiệu đã được đăng ký của Samsung Electronics Co., Ltd.
- Bluetooth® là thương hiệu đã được đăng ký của Bluetooth SIG, Inc. trên toàn thế giới.



- Tất cả thương hiệu và bản quyền khác là tài sản của những chủ sở hữu tương ứng.

Mẫu máy: SM-R190

Điện áp/dòng điện định mức: 5 V / 120 mA (tai nghe), 5 V / 500 mA (hộp sạc), 3,7 V (pin bên trong)

Sản xuất bởi Samsung tại Việt Nam

